

Wi-Fi SIP-телефон

Инструкция пользователя

1. Введение. Основные сведения о телефонном аппарате и клавиш управления телефоном

Данный телефонный аппарат предназначен для работы по технологии SIP в зоне действия беспроводных сетей доступа в Интернет



Рис.1 Внешний вид телефона и клавиши управления

2. Порядок подключения телефонного аппарата.

2.1. Подключение к электропитанию и зарядка аккумулятора

Присоедините поставляемый в комплекте источник постоянного тока к соответствующему разъему аппарата, и затем включите источник в сеть 220В. Заряжайте аккумулятор телефона в течение 2-2,5 часов.

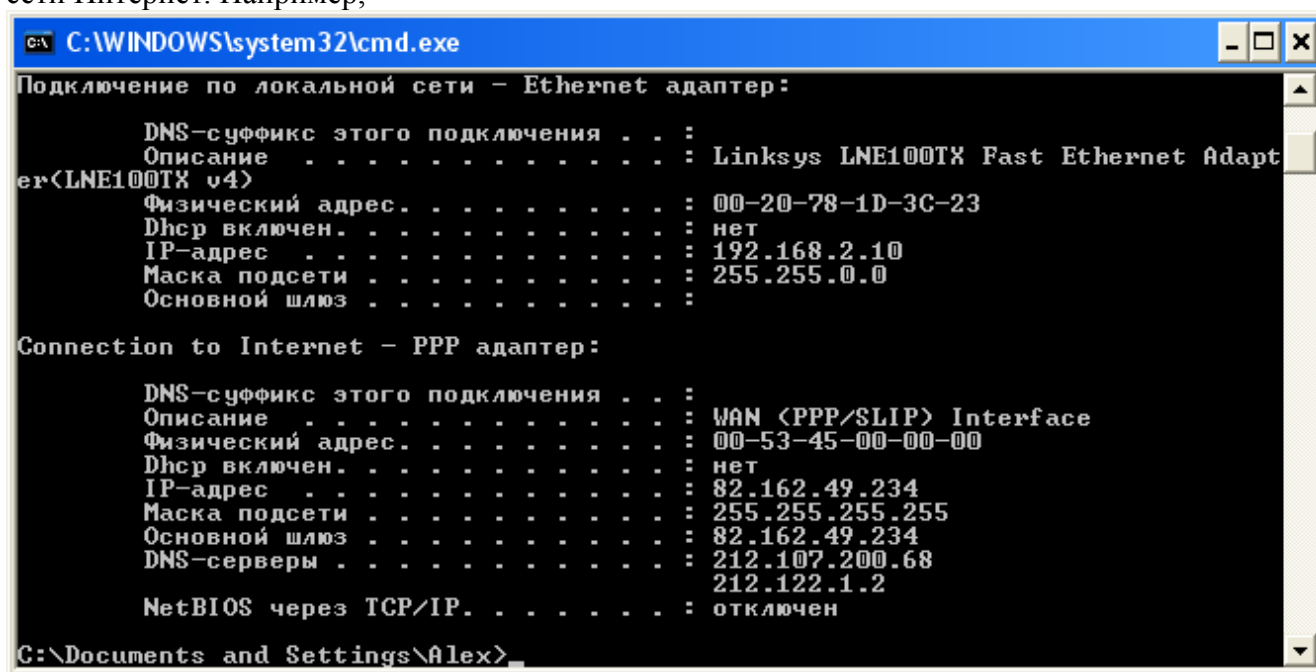
3. Программирование и настройка телефона

3.1 Выяснение местных параметров подключения к сети Интернет

Провайдеры Интернет (ISP) по всему миру предлагают несколько основных вариантов подключения к сети Интернет:

- статический IP-адрес,
- динамический IP-адрес, который назначается с помощью DHCP
- динамический IP-адрес, который назначается с помощью PPPOE

Для корректного подключения телефона необходимо выяснить у Вашего провайдера Интернет, какой тип подключения к сети Интернет используется у Вас. Также это можно выяснить самостоятельно. Для того, чтобы выяснить это самостоятельно на компьютере с операционной системой Windows XP нажмите кнопку “ПУСК” (Start), затем нажмите “Выполнить” (Run), наберите команду “cmd” и нажмите кнопку “ОК”. В появившемся черном экране наберите команду “ipconfig /all” (для Windows 98 введите команду “winipcfg”) и нажмите кнопку “Enter”. Система выдаст Вам подробную информацию о типе используемого подключения к сети Интернет. Например,



```
C:\WINDOWS\system32\cmd.exe
Подключение по локальной сети - Ethernet адаптер:
    DNS-суффикс этого подключения . . . :
    Описание . . . . . : Linksys LNE100TX Fast Ethernet Adapt
er(LNE100TX v4)
    Физический адрес. . . . . : 00-20-78-1D-3C-23
    Dhcp включен. . . . . : нет
    IP-адрес . . . . . : 192.168.2.10
    Маска подсети . . . . . : 255.255.0.0
    Основной шлюз . . . . . :

Connection to Internet - PPP адаптер:
    DNS-суффикс этого подключения . . . :
    Описание . . . . . : WAN (PPP/SLIP) Interface
    Физический адрес. . . . . : 00-53-45-00-00-00
    Dhcp включен. . . . . : нет
    IP-адрес . . . . . : 82.162.49.234
    Маска подсети . . . . . : 255.255.255.255
    Основной шлюз . . . . . : 82.162.49.234
    DNS-серверы . . . . . : 212.107.200.68
    . . . . . : 212.122.1.2
    NetBIOS через TCP/IP. . . . . : отключен

C:\Documents and Settings\Alex>
```

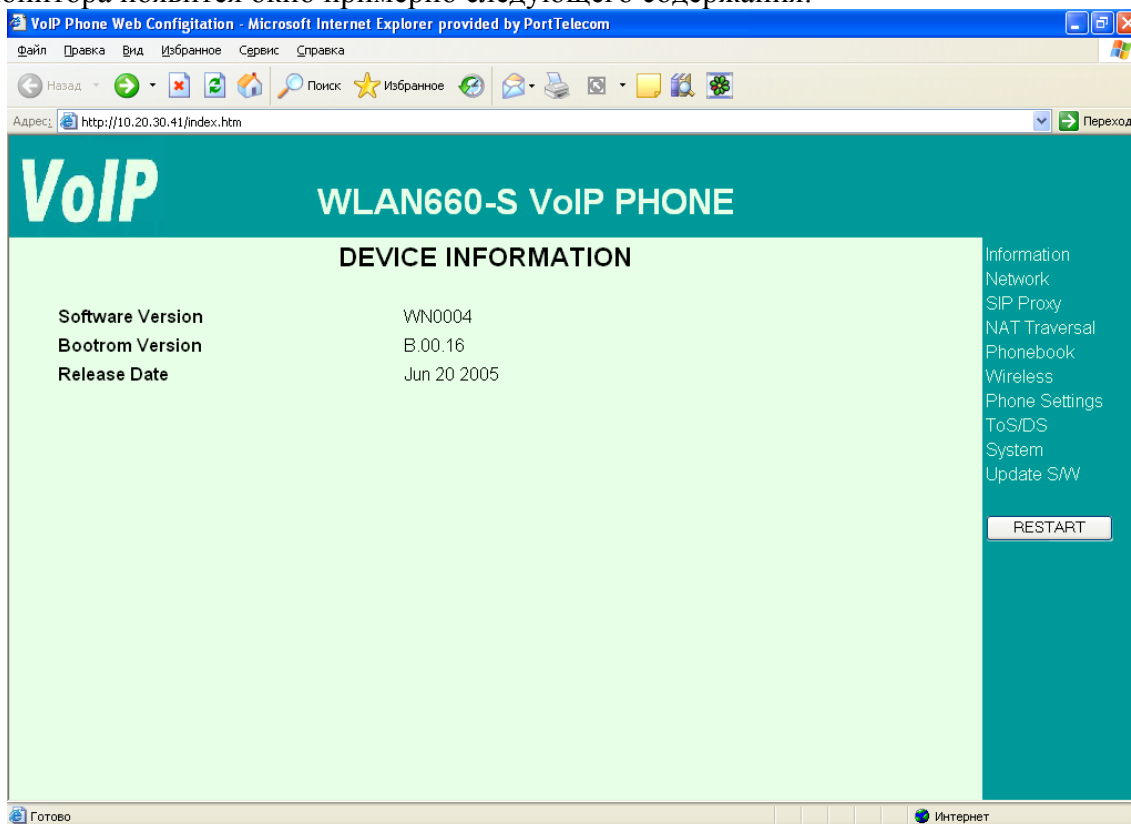
Примечание: Вся системная информация разбита на 2 части. 1-часть это информация о типе подключения по локальной беспроводной сети. А 2-я часть представляет непосредственно информацию о типе подключения к Интернет

- Обратите внимание на параметр DHCP, если он включен, то Ваш компьютер получает IP-адрес автоматически при помощи DHCP, в этом случае для настройки телефона переходите к пункту меню **3.2** данной инструкции.
- Если параметр DHCP выключен, обратите внимание на пункт «Описание» во 2-й части системной информации, если оно примерно следующее «**WAN (PPP/SLIP) Interface**», то Ваш компьютер получает IP-адрес автоматически при помощи протокола PPPOE, в этом случае для настройки телефона переходите к пункту меню **3.3** данной инструкции.
- Если параметр DHCP выключен и в описании не указано, что используется интерфейс PPP, значит, у Вас используется статический IP адрес для выхода в Интернет. В этом случае запишите информацию о Вашем IP-адресе (IP-address), Маске подсети (Subnet Mask) и Основном шлюзе (Gateway) и переходите в пункт **3.4** данной инструкции для настройки телефона

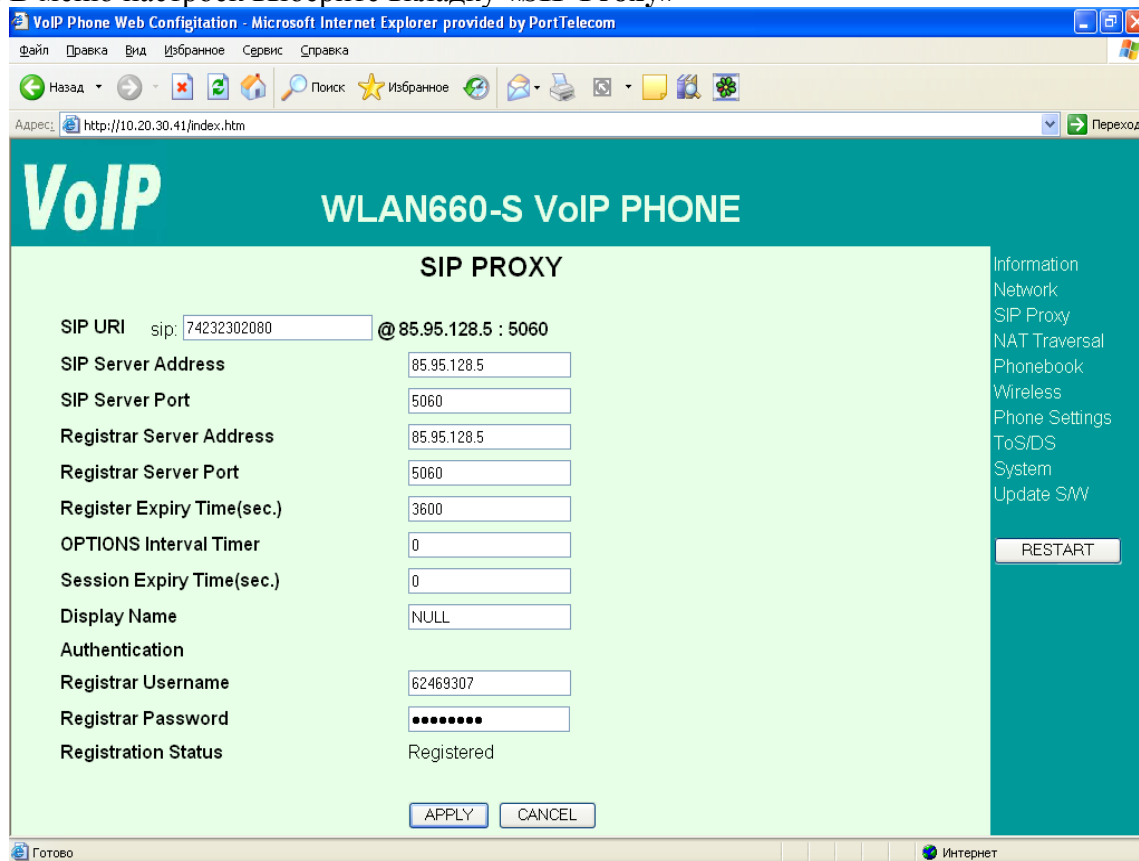
3.2. Настройка телефона при динамическом получении IP-адреса (DHCP)

1. Включите Ваш телефон, нажав и удерживая в течение нескольких секунд клавишу включения телефона;
2. Зайдите в меню настроек телефона, нажав соответственно клавишу **SELECT** или клавишу **OK** (для доступа к настройкам телефона из главного меню);
3. В меню настроек телефона при помощи джойстика выберите пункт **Net Settings** и нажмите клавишу «**SELECT**» или клавишу «**OK**»;
4. При помощи джойстика выберите пункт меню **Network Mode** и нажмите клавишу «**SELECT**» или клавишу «**OK**», далее выберите **DHCP** и еще раз нажмите клавишу «**SELECT**» или клавишу «**OK**»;
5. После этого два раза нажмите на клавишу «**BACK**» и ваш телефон автоматически перезагрузится;
6. Снова зайдите в меню настроек телефона, нажав соответственно клавишу **SELECT** или клавишу **OK** (для доступа к настройкам телефона из главного меню);
7. В меню настроек телефона при помощи джойстика выберите пункт **SIP Settings** и нажмите клавишу «**SELECT**» или клавишу «**OK**». Далее выберите **Port** и еще раз нажмите клавишу «**SELECT**» или клавишу «**OK**». Введите значение **5060**, используя цифровые клавиши телефона (для того чтобы стереть не правильно набранную цифру используйте клавишу **Вкл/выкл. телефона /Отмена вызова**). По окончании ввода нажмите клавишу «**SELECT**» или клавишу «**OK**»; В этом же подменю выберите джойстиком пункт **Expiry Time** и аналогично установите значение равное **3600** по окончании ввода снова нажмите клавишу «**OK**»
8. Вернитесь на один пункт меню назад, нажав клавишу «**BACK**» и выберите пункт меню **User Account**, нажав клавишу «**SELECT**» или клавишу «**OK**». *(для правильной настройки данного пункта меню в договоре на подключение к услуге SIP-телефонии найдите присвоенный Вашему телефонному аппарату Владивостокский телефонный номер, а также имя пользователя и пароль)*
9. Введите Ваш Владивостокский телефонный номер в формате 74232302XXX, где XXX последние три цифры Вашего номера, присвоенного Вам согласно договору (для ввода цифр с клавиатуры телефона нажмите джойстик вверх или вниз и выберите значение **1** иначе с клавиатуры телефона будут вводиться прописные/заглавные английские буквы или символы) по окончании ввода нажмите клавишу «**OK**»
10. Аналогично введите Ваши логин и пароль, присвоенные Вам согласно договора в меню настроек **Username** (для ввода Вашего логина) и **User Pwd** (для ввода Вашего пароля). **Внимание!!! Внимательно вводите Ваш логин и пароль. Если в Вашем логине или пароле используются заглавные или прописные английские буквы во время ввода с клавиатуры нажмите джойстик вверх или вниз и выберите значение **A** - для ввода заглавных английских букв, значение **a** – для ввода прописных английских букв и значение **1** – для ввода цифр**
11. Два раза нажмите на клавишу «**BACK**» для выхода в главное меню настроек телефона, при помощи джойстика выберите пункт меню **Wireless** и нажмите клавишу «**OK**». Выберите пункт подменю **Site Survey** и нажмите клавишу «**OK**». Телефон начнет искать доступные беспроводные сети.
12. Выберите беспроводную сеть, которой планируете пользоваться из списка найденных сетей и нажмите клавишу «**OK**». Два раза нажмите на клавишу «**BACK**», после этого Ваш телефон должен автоматически перезагрузиться и зарегистрироваться в данной сети. **Внимание!!! Если вы пользуетесь защищенной беспроводной сетью с шифрованием данных Вам необходимо настроить такие параметры как SSID, Network Mode, Channel, Rate, WEP select, Profile и Auth type в меню Wireless Вашего телефона. По настройке данных параметров обратитесь к системному администратору (или техническую службу провайдера Интернет. Подробная инструкция по настройке Ваших параметров беспроводной сети есть в руководстве пользователя на английском языке).**
13. После того как Ваш телефон регистрируется в беспроводной сети, войдите в меню настроек телефона, нажав клавишу «**OK**» и выберите пункт меню «**Information**»,

выберите пункт подменю «**IP address**» и нажмите клавишу **ОК**. Запишите адрес, указанный на телефоне. После этого на своем компьютере запустите обозреватель Интернет (Internet Explorer, Netscape Navigator и.т.д.) и введите в адресную строку IP-адрес телефона. Система попросит Вас ввести логин и пароль. По умолчанию логин и пароль для данного телефона: **voipadmin** (логин, имя пользователя) **admin** (пароль). После входа в меню настроек телефона через WEB-интерфейс на экране Вашего монитора появится окно примерно следующего содержания:



14. В меню настроек выберите вкладку «SIP Proxy»



Введите в поле **SIP Server Address** следующий адрес шлюза **85.95.128.5**. Аналогично введите в поле **Registrar Server Address** адрес шлюза **85.95.128.5**. По окончании ввода нажмите кнопку **“APPLY”**

15. После этого выберите пункт настроек **«NAT Traversal»** и там, в поле **«Select Type»**, выберите **STUN (RFC3489)**. Для пункта настроек **Outbound Proxy Server Address** введите адрес **85.95.128.5**. Для **Outbound Proxy Server Port** введите значение **5060**. Для **STUN Server IP** введите адрес **85.95.128.5** или **69.90.168.13** Для **STUN Server port** введите значение **3478**. Сохраните изменения, нажав на кнопку **«APPLY»**
16. Далее выберите пункт настроек **Phone Settings** и выберите в поле **Default Voice Codec** кодек **G729**. Сохраните изменения, нажав на кнопку **«APPLY»**
17. После того как Вы произвели все настройки телефона следует выключить снова включить. Как только телефон загрузится и зарегистрируется, Вы можете совершать и принимать звонки.

3.3. Настройка телефона при получении IP-адреса по протоколу PPPOE

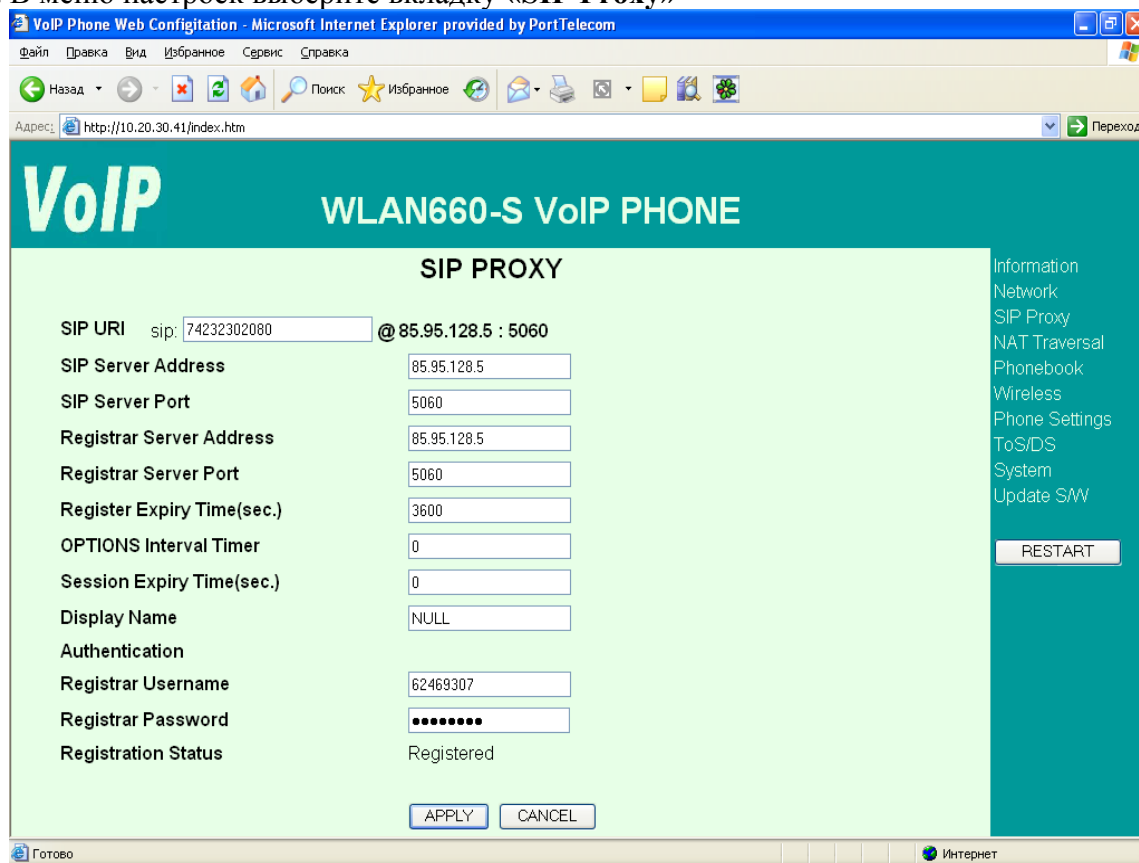
1. Включите Ваш телефон, нажав и удерживая в течение нескольких секунд клавишу включения телефона;
2. Зайдите в меню настроек телефона, нажав соответственно клавишу **SELECT** или клавишу **OK** (для доступа к настройкам телефона из главного меню);
3. В меню настроек телефона при помощи джойстика выберите пункт **Net Settings** и нажмите клавишу **«SELECT»** или клавишу **«OK»**;
4. При помощи джойстика выберите пункт меню **Network Mode** и нажмите клавишу **«SELECT»** или клавишу **«OK»**, далее выберите **PPPOE** и еще раз нажмите клавишу **«SELECT»** или клавишу **«OK»**. Введите ваш логин и пароль, предоставленный Вам Вашим провайдером Интернет, в соответствующие пункты меню настроек телефона: **«PPPoE Name»** (Ваш PPPOE логин), **PPPoE Pwd** (Ваш PPPOE пароль)
5. **Внимание!!! Внимательно вводите Ваш логин и пароль. Если в Вашем логине или пароле используются заглавные или прописные английские буквы во время ввода с клавиатуры нажмите джойстик вверх или вниз и выберите значение **A** - для ввода заглавных английских букв, значение **a** – для ввода прописных английских букв и значение **1** – для ввода цифр**
6. После этого два раза нажмите на клавишу **«BACK»** и ваш телефон автоматически перезагрузится;
7. Снова зайдите в меню настроек телефона, нажав соответственно клавишу **SELECT** или клавишу **OK** (для доступа к настройкам телефона из главного меню);
8. В меню настроек телефона при помощи джойстика выберите пункт **SIP Settings** и нажмите клавишу **«SELECT»** или клавишу **«OK»**. Далее выберите **Port** и еще раз нажмите клавишу **«SELECT»** или клавишу **«OK»**. Введите значение **5060**, используя цифровые клавиши телефона (для того чтобы стереть не правильно набранную цифру используйте клавишу **Вкл/выкл. телефона /Отмена вызова**). По окончании ввода нажмите клавишу **«SELECT»** или клавишу **«OK»**; В этом же подменю выберите джойстиком пункт **Expiry Time** и аналогично установите значение равное **3600** по окончании ввода снова нажмите клавишу **«OK»**
9. Вернитесь на один пункт меню назад, нажав клавишу **«BACK»** и выберите пункт меню **User Account**, нажав клавишу **«SELECT»** или клавишу **«OK»**. (для правильной настройки данного пункта меню в договоре на подключение к услуге SIP-телефонии найдите присвоенный Вашему телефонному аппарату Владивостокский телефонный номер, а также имя пользователя и пароль)
10. Введите Ваш Владивостокский телефонный номер в формате **74232302XXX**, где **XXX** последние три цифры Вашего номера, присвоенного Вам согласно договору (для ввода цифр с клавиатуры телефона нажмите джойстик вверх или вниз и выберите значение **1**

иначе с клавиатуры телефона будут вводиться прописные/заглавные английские буквы или символы) по окончании ввода нажмите клавишу «ОК»

11. Аналогично введите Ваши логин и пароль, присвоенные Вам согласно договора в меню настроек **Username** (для ввода Вашего логина) и **User Pwd** (для ввода Вашего пароля). **Внимание!!!** Внимательно вводите Ваш логин и пароль. Если в Вашем логине или пароле используются заглавные или прописные английские буквы во время ввода с клавиатуры нажмите джойстик вверх или вниз и выберите значение **A** - для ввода заглавных английских букв, значение **a** – для ввода прописных английских букв и значение **1** – для ввода цифр
12. Два раза нажмите на клавишу «**BACK**» для выхода в главное меню настроек телефона, при помощи джойстика выберите пункт меню **Wireless** и нажмите клавишу «**ОК**». Выберите пункт подменю **Site Survey** и нажмите клавишу «**ОК**». Телефон начнет искать доступные беспроводные сети.
13. Выберите беспроводную сеть, которой планируете пользоваться из списка найденных сетей и нажмите клавишу «**ОК**». Два раза нажмите на клавишу «**BACK**», после этого Ваш телефон должен автоматически перезагрузиться и зарегистрироваться в данной сети. **Внимание!!!** Если вы пользуетесь защищенной беспроводной сетью с шифрованием данных Вам необходимо настроить такие параметры как SSID, Network Mode, Channel, Rate, WEP select, Profile и Auth type в меню **Wireless** Вашего телефона. По настройке данных параметров обратитесь к системному администратору (или техническую службу провайдера Интернет. Подробная инструкция по настройке Ваших параметров беспроводной сети есть в руководстве пользователя на английском языке).
14. После того как Ваш телефон регистрируется в беспроводной сети, войдите в меню настроек телефона, нажав клавишу «**ОК**» и выберите пункт меню «**Information**», выберите пункт подменю «**IP address**» и нажмите клавишу **ОК**. Запишите адрес, указанный на телефоне. После этого на своем компьютере запустите обозреватель Интернет (Internet Explorer, Netscape Navigator и.т.д.) и введите в адресную строку IP-адрес телефона. Система попросит Вас ввести логин и пароль. По умолчанию логин и пароль для данного телефона: **voipadmin** (логин, имя пользователя) **admin** (пароль). После входа в меню настроек телефона через WEB–интерфейс на экране Вашего монитора появится окно примерно следующего содержания:



15. В меню настроек выберите вкладку «SIP Proxy»



Введите в поле **SIP Server Address** следующий адрес шлюза **85.95.128.5**. Аналогично введите в поле **Registrar Server Address** адрес шлюза **85.95.128.5**. По окончании ввода нажмите кнопку «**APPLY**»

16. После этого выберите пункт настроек «**NAT Traversal**» и там, в поле «**Select Type**», выберите **STUN (RFC3489)**. Для пункта настроек **Outbound Proxy Server Address** введите адрес **85.95.128.5**. Для **Outbound Proxy Server Port** введите значение **5060**. Для **STUN Server IP** введите адрес **85.95.128.5** или **69.90.168.13**. Для **STUN Server port** введите значение **3478**. Сохраните изменения, нажав на кнопку «**APPLY**»

17. Далее выберите пункт настроек **Phone Settings** и выберите в поле **Default Voice Codec** кодек **G729**. Сохраните изменения, нажав на кнопку «**APPLY**»

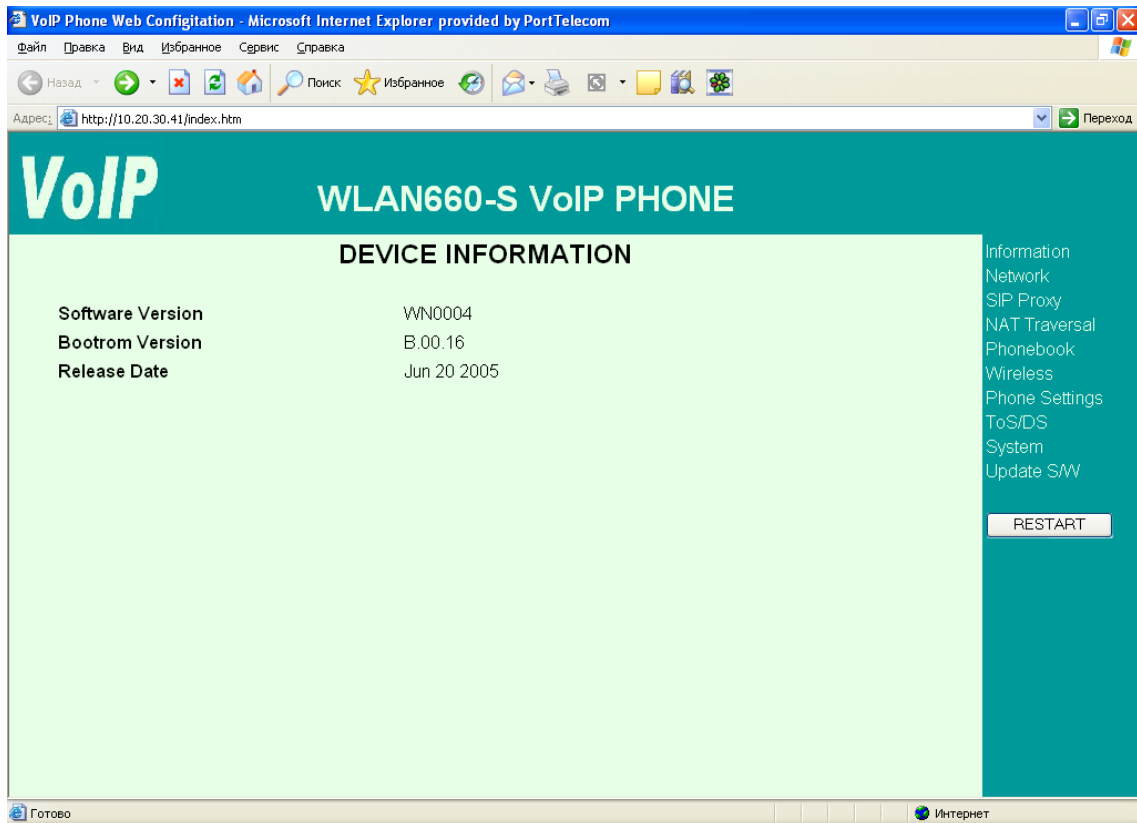
18. После того как Вы произвели все настройки телефон следует выключить снова включить. Как только телефон загрузится и зарегистрируется, Вы можете совершать и принимать звонки.

3.3. Настройка телефона при наличии фиксированного IP-адреса доступа в Интернет

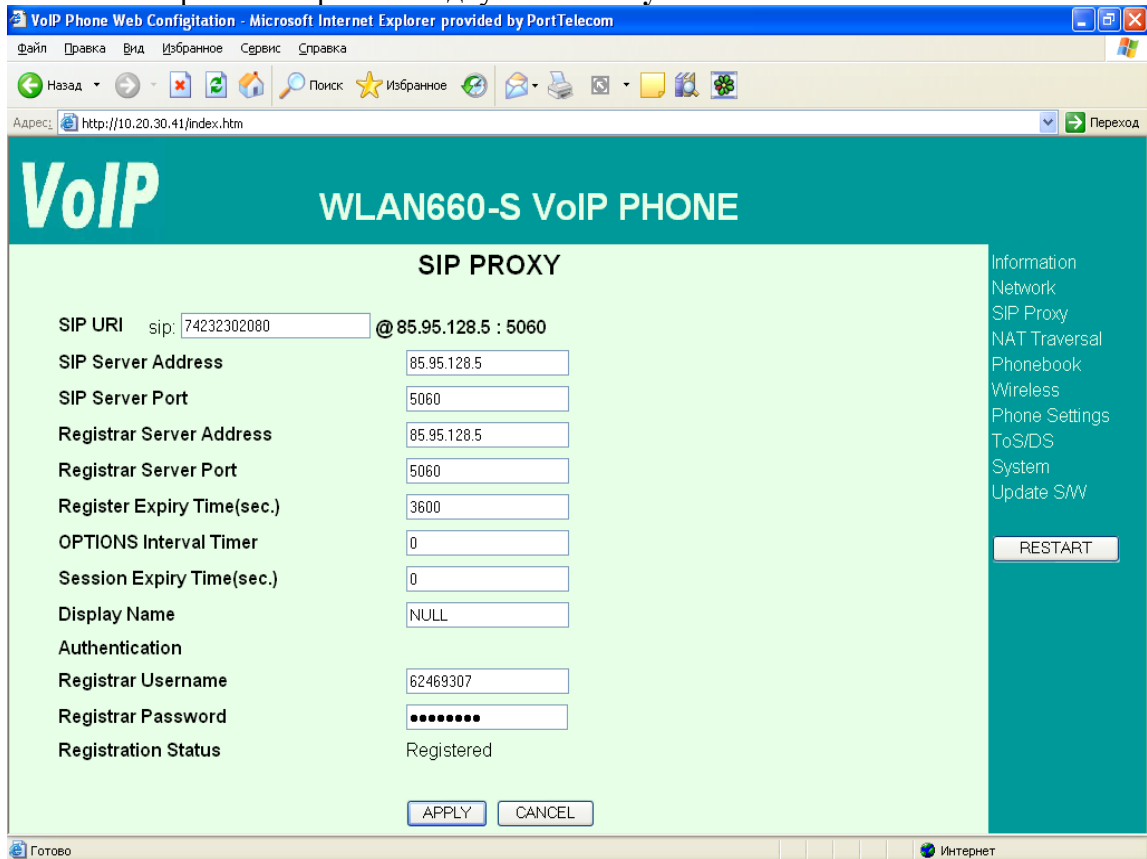
1. Включите Ваш телефон, нажав и удерживая в течение нескольких секунд клавишу включения телефона;
2. Зайдите в меню настроек телефона, нажав соответственно клавишу **SELECT** или клавишу **OK** (для доступа к настройкам телефона из главного меню);
3. В меню настроек телефона при помощи джойстика выберите пункт **Net Settings** и нажмите клавишу «**SELECT**» или клавишу «**OK**»;
4. При помощи джойстика выберите пункт меню **Network Mode** и нажмите клавишу «**SELECT**» или клавишу «**OK**», далее выберите **Fixed IP** и еще раз нажмите клавишу «**SELECT**» или клавишу «**OK**». Затем введите Ваш IP-адрес (IP Address), маску подсети (Subnet Mask), адрес шлюза (Gateway) в соответствующих пунктах меню настройки

телефона. **Внимание!!!** Для ввода цифровых значений нажмите джойстик вверх или вниз и выберите значение **1** – для ввода цифр с клавиатуры телефона

5. После этого два раза нажмите на клавишу **«BACK»** и ваш телефон автоматически перезагрузится;
6. Снова зайдите в меню настроек телефона, нажав соответственно клавишу **SELECT** или клавишу **OK** (для доступа к настройкам телефона из главного меню);
7. В меню настроек телефона при помощи джойстика выберите пункт **SIP Settings** и нажмите клавишу **«SELECT»** или клавишу **«OK»**. Далее выберите **Port** и еще раз нажмите клавишу **«SELECT»** или клавишу **«OK»**. Введите значение **5060**, используя цифровые клавиши телефона (для того чтобы стереть не правильно набранную цифру используйте клавишу **Вкл/выкл. телефона /Отмена вызова**). По окончании ввода нажмите клавишу **«SELECT»** или клавишу **«OK»**; В этом же подменю выберите джойстиком пункт **Expiry Time** и аналогично установите значение равное **3600** по окончании ввода снова нажмите клавишу **«OK»**
8. Вернитесь на один пункт меню назад, нажав клавишу **«BACK»** и выберите пункт меню **User Account**, нажав клавишу **«SELECT»** или клавишу **«OK»**. *(для правильной настройки данного пункта меню в договоре на подключение к услуге SIP-телефонии найдите присвоенный Вашему телефонному аппарату Владивостокский телефонный номер, а также имя пользователя и пароль)*
9. Введите Ваш Владивостокский телефонный номер в формате 74232302XXX, где XXX последние три цифры Вашего номера, присвоенного Вам согласно договору *(для ввода цифр с клавиатуры телефона нажмите джойстик вверх или вниз и выберите значение 1 иначе с клавиатуры телефона будут вводиться прописные/заглавные английские буквы или символы)* по окончании ввода нажмите клавишу **«OK»**
10. Аналогично введите Ваши логин и пароль, присвоенные Вам согласно договора в меню настроек **Username** (для ввода Вашего логина) и **User Pwd** (для ввода Вашего пароля). **Внимание!!!** Внимательно вводите Ваш логин и пароль. Если в Вашем логине или пароле используются заглавные или прописные английские буквы во время ввода с клавиатуры нажмите джойстик вверх или вниз и выберите значение **A** - для ввода заглавных английских букв, значение **a** – для ввода прописных английских букв и значение **1** – для ввода цифр
11. Два раза нажмите на клавишу **«BACK»** для выхода в главное меню настроек телефона, при помощи джойстика выберите пункт меню **Wireless** и нажмите клавишу **«OK»**. Выберите пункт подменю **Site Survey** и нажмите клавишу **«OK»**. Телефон начнет искать доступные беспроводные сети.
12. Выберите беспроводную сеть, которой планируете пользоваться из списка найденных сетей и нажмите клавишу **«OK»**. Два раза нажмите на клавишу **«BACK»**, после этого Ваш телефон должен автоматически перезагрузиться и зарегистрироваться в данной сети. **Внимание!!!** Если вы пользуетесь защищенной беспроводной сетью с шифрованием данных Вам необходимо настроить такие параметры как SSID, Network Mode, Channel, Rate, WEP select, Profile и Auth type в меню **Wireless** Вашего телефона. По настройке данных параметров обратитесь к системному администратору (или техническую службу провайдера Интернет. Подробная инструкция по настройке Ваших параметров беспроводной сети есть в руководстве пользователя на английском языке).
13. После того как Ваш телефон регистрируется в беспроводной сети, войдите в меню настроек телефона, нажав клавишу **«OK»** и выберите пункт меню **«Information»**, выберите пункт подменю **«IP address»** и нажмите клавишу **OK**. Запишите адрес, указанный на телефоне. После этого на своем компьютере запустите обозреватель Интернет (Internet Explorer, Netscape Navigator и т.д.) и введите в адресную строку IP-адрес телефона. Система попросит Вас ввести логин и пароль. По умолчанию логин и пароль для данного телефона: **voipadmin** (логин, имя пользователя) **admin** (пароль). После входа в меню настроек телефона через WEB-интерфейс на экране Вашего монитора появится окно примерно следующего содержания:



14. В меню настроек выберите вкладку «SIP Proxy»



Введите в поле **SIP Server Address** следующий адрес шлюза **85.95.128.5**. Аналогично введите в поле **Registrar Server Address** адрес шлюза **85.95.128.5**. По окончании ввода нажмите кнопку “APPLY”

15. После этого выберите пункт настроек «NAT Traversal» и там, в поле «Select Type», выберите **STUN (RFC3489)**. Для пункта настроек **Outbound Proxy Server Address** введите адрес **85.95.128.5**. Для **Outbound Proxy Server Port** введите значение **5060**. Для

STUN Server IP введите адрес **85.95.128.5** или **69.90.168.13**. Для **STUN Server port** введите значение **3478**. Сохраните изменения, нажав на кнопку «**APPLY**»

16. Далее выберите пункт настроек **Phone Settings** и выберите в поле **Default Voice Codec** кодек **G729**. Сохраните изменения, нажав на кнопку «**APPLY**»

17. После того как Вы произвели все настройки телефона следует выключить снова включить. Как только телефон загрузится и зарегистрируется, Вы можете совершать и принимать звонки.

4. Настройка других функций телефона

Данный телефон имеет ряд функций, не влияющих на качество работы сервиса компании, но представляющих дополнительные удобства для пользователя. К данным функциям относятся телефонная книга, мелодии звонка, установка даты и времени, история звонков и т.д. Подробная инструкция по настройке данных функций есть в руководстве пользователя на английском языке, поставляемом в комплекте с телефоном.

5. Пользование телефоном

5.1 Звонки

1. Для звонка в г. Владивосток в радиусе действия Вашей беспроводной сети просто наберите обычный Владивостокский номер (6 цифр для телефона с городским номером или федеральный номер абонента);
2. Для звонка из города Владивостока на Ваш телефон достаточно просто набрать шестизначный номер Вашего телефона в виде 302XXX, где XXX последние три цифры Вашего номера; Если вам звонят на этот телефон не из Владивостока, то вызывающему абоненту следует набирать номер с кодом города Владивостока 4232 302XXX
3. Для звонка по Приморскому краю, наберите с Вашего телефона 8 423XX + номер вызываемого абонента в Приморье.
4. Для звонка по России наберите 8 + код города + номер абонента
5. Для звонка по международным направлениям наберите 8+10+код страны+код города + номер абонента
6. Узнать состояние своего счета можно, набрав с телефона сервисный номер «100»