

АТА
CS6220 VT-2120
(SIP-адаптер на 2 номера)

Инструкция пользователя

1. Введение. Основные сведения о разъемах и кнопках управления телефонного адаптера.

Разъемы и кнопки управления, расположенные на его задней поверхности:

- **LAN** – разъем для подключения в локальную сеть или сетевую карту Вашего компьютера
- **WAN** – разъем для подключения к каналу доступа в Интернет (ADSL/Cable модем или Ethernet)

Power - разъем для подключения источника питания постоянного тока (входит в комплект).

Phone1 – разъем для присоединения обычного телефонного аппарата №1

Phone2/Line – разъем для присоединения обычного телефонного аппарата №2

Reset – кнопка перезагрузки телефонного адаптера

2. Порядок подключения телефонного адаптера.

2.1. Подключение к электропитанию

Присоедините поставляемый в комплекте источник постоянного тока к соответствующему разъему на задней поверхности аппарата, и затем включите источник в сеть 220В.

2.2. Подключение адаптера к сети Интернет

Подключите Ваш телефонный адаптер при помощи кабеля поставляемого в комплекте через гнездо **LAN** к сетевому адаптеру (сетевой карте) Вашего компьютера. Другим кабелем подключите Ваш адаптер через гнездо **WAN** напрямую к Вашему ADSL/Cable модему. (Рис. 1) Если вы используете сетевой концентратор (hub или switch), то напрямую подключите к нему телефон через гнездо **LAN**. В гнездо **Phone1** обычным телефонным кабелем подключите обычный телефон (радио телефон или факс). Телефон должен обязательно быть установлен в **тональном режиме**. Если вы приобрели 2 телефонных номера, то в гнездо **Phone2/Line** обычным телефонным кабелем подключите свой 2-й аналоговый телефон



Рис. 1. Схема подключения VoIP адаптера

3. Программирование параметров подключения телефонного адаптера к Интернет

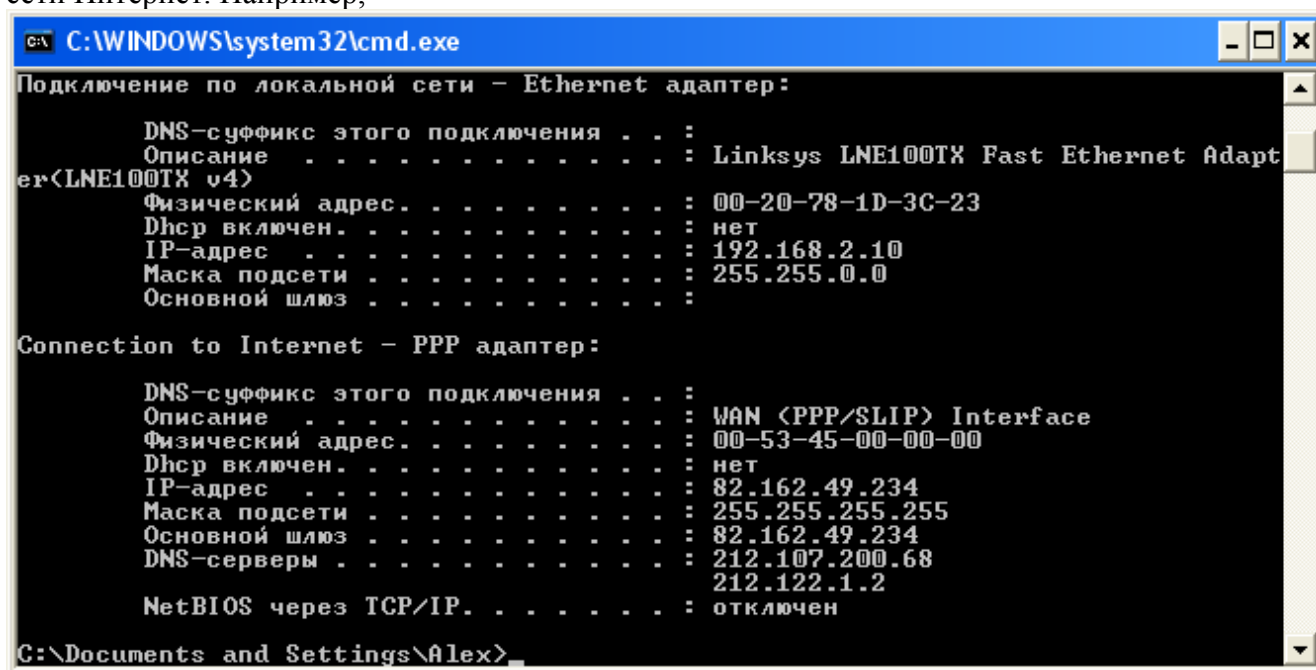
3.1. Выяснение типа подключения к Интернет

Провайдеры Интернет (ISP) по всему миру предлагают несколько основных вариантов подключения к сети Интернет:

- статический IP-адрес,
- динамический IP-адрес, который назначается с помощью DHCP

- динамический IP-адрес, который назначается с помощью PPPOE

Для корректного подключения телефона необходимо выяснить у Вашего провайдера Интернет, какой тип подключения к сети Интернет используется у Вас. Также это можно выяснить самостоятельно. Для того, чтобы выяснить это самостоятельно на компьютере с операционной системой Windows XP нажмите кнопку “ПУСК” (Start), затем нажмите “Выполнить” (Run), наберите команду “cmd” и нажмите кнопку “ОК”. В появившемся черном экране наберите команду “ipconfig /all” (для Windows 98 введите команду “winipcfg”) и нажмите кнопку “Enter”. Система выдаст Вам подробную информацию о типе используемого подключения к сети Интернет. Например,



```
C:\WINDOWS\system32\cmd.exe
Подключение по локальной сети - Ethernet адаптер:
    DNS-суффикс этого подключения . . . :
    Описание . . . . . : Linksys LNE100TX Fast Ethernet Adapt
er(LNE100TX v4)
    Физический адрес. . . . . : 00-20-78-1D-3C-23
    Dhcp включен. . . . . : нет
    IP-адрес . . . . . : 192.168.2.10
    Маска подсети . . . . . : 255.255.0.0
    Основной шлюз . . . . . :

Connection to Internet - PPP адаптер:
    DNS-суффикс этого подключения . . . :
    Описание . . . . . : WAN (PPP/SLIP) Interface
    Физический адрес. . . . . : 00-53-45-00-00-00
    Dhcp включен. . . . . : нет
    IP-адрес . . . . . : 82.162.49.234
    Маска подсети . . . . . : 255.255.255.255
    Основной шлюз . . . . . : 82.162.49.234
    DNS-серверы . . . . . : 212.107.200.68
    . . . . . : 212.122.1.2
    NetBIOS через TCP/IP. . . . . : отключен

C:\Documents and Settings\Alex>
```

Примечание: Вся системная информация разбита на 2 части. 1-часть это информация о типе подключения по локальной сети (например, подключение компьютера через сетевую карту к ADSL модему). А 2-я часть представляет непосредственно информацию о типе подключения к Интернет

- Обратите внимание на параметр DHCP, если он включен, то Ваш компьютер получает IP-адрес автоматически при помощи DHCP
- Если параметр DHCP выключен, обратите внимание на пункт «Описание» во 2-й части системной информации, если оно примерно следующее «WAN (PPP/SLIP) Interface», то Ваш компьютер получает IP-адрес автоматически при помощи протокола PPPOE.

Примечание: некоторые провайдеры услуг Интернет не поддерживают режим мультисессий для протокола PPPOE, таким образом, если у Вас используется один и тот же пароль для выхода в Интернет с компьютера и для подключения VoIP адаптера в Интернет, то одновременно работать и телефон и Интернет на компьютере не смогут. В этом случае Вам необходимо обратиться к Вашему провайдеру за дополнительным PPPOE логином и паролем, который Вы пропишите или в своем компьютере или в телефоне, чтобы одновременно работал и Интернет на компьютере и телефон

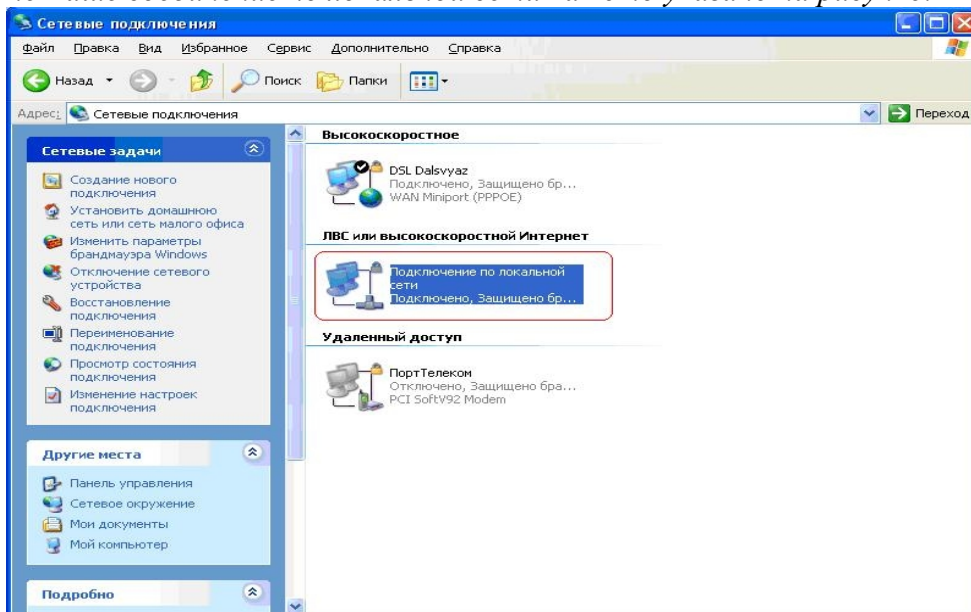
- Если параметр DHCP выключен и в описании не указано, что используется интерфейс PPP, значит, у Вас используется статический IP адрес для выхода в Интернет. В этом случае запишите информацию о Вашем IP-адресе (IP-address), Маске подсети (Subnet Mask) и Основном шлюзе (Gateway)

3.2. Настройка VoIP адаптера с помощью Web-интерфейса

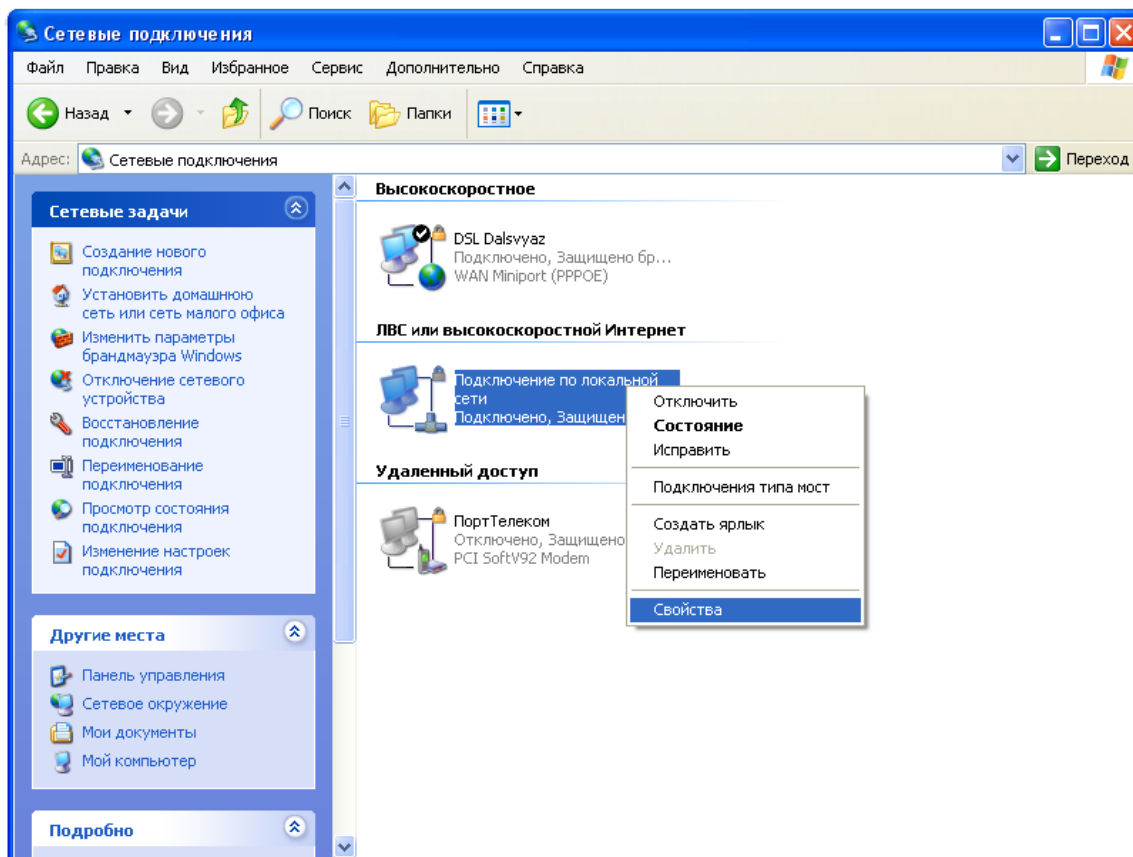
Внимание по умолчанию внутренний адрес VoIP адаптера 192.168.102.1. Пожалуйста, не меняйте его, чтобы иметь доступ к меню конфигурирования адаптера!

3.2.1 Если на компьютере установлена операционная система Windows XP:

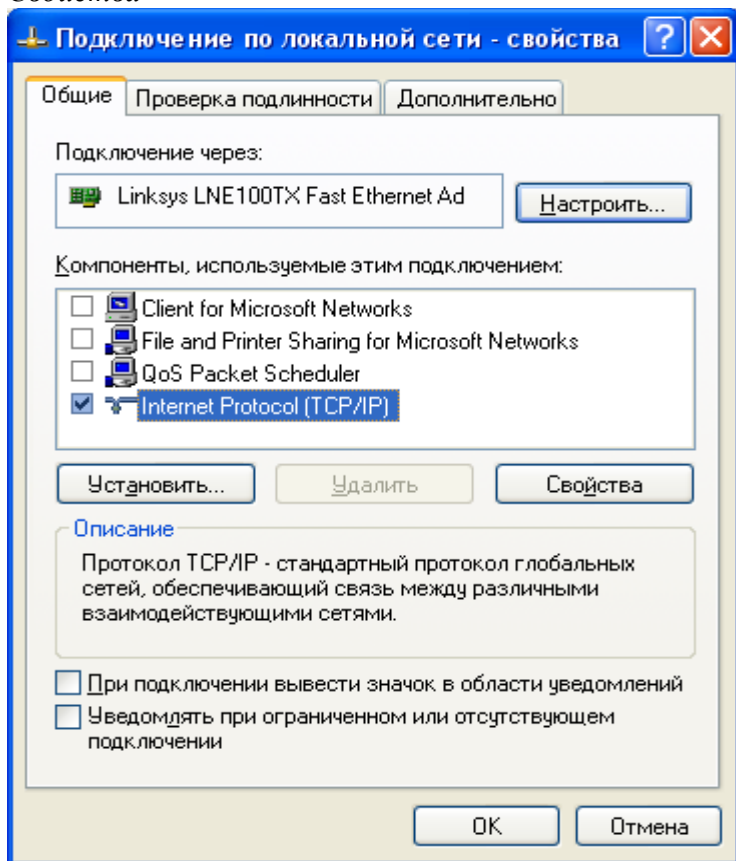
Нажмите Пуск/Настройка/Панель управления/Сетевые подключения. В открывшемся окне выберите Ваше соединение по локальной сети как это указано на рисунке:



3.2.2 Нажмите на правую кнопку мыши и в открывшемся меню выберите *Свойства* этого подключения

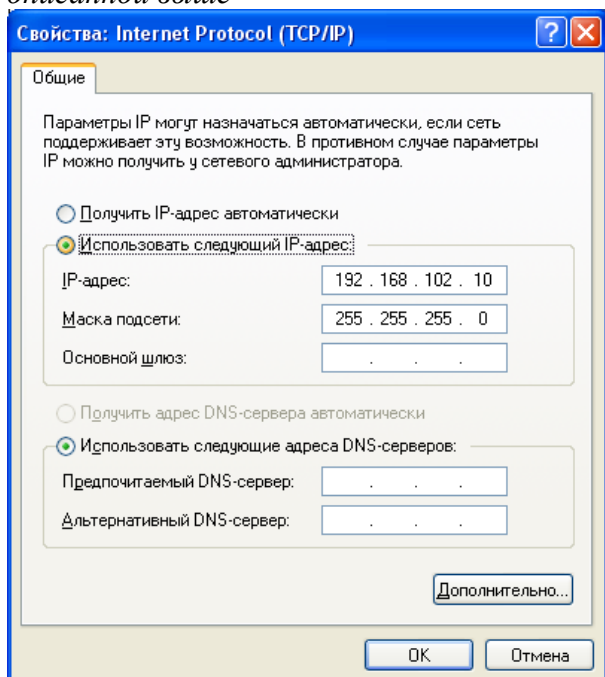


3.2.3 Во вновь открывшемся окне выберите **Internet Protocol (TCP/IP)** и нажмите кнопку **Свойства**



3.2.4. Выберите параметр **Использовать следующий IP-адрес** и введите следующую информацию **IP адрес: 192.168.102.10, Маска подсети 255.255.255.0** как это указано на рисунке. После ввода информации нажмите кнопку **ОК**. (IP-адрес и маска подсети может быть любой, главное, чтобы они были из той же подсети, что и установленный в адаптере по умолчанию IP-адрес **192.168.102.1**)

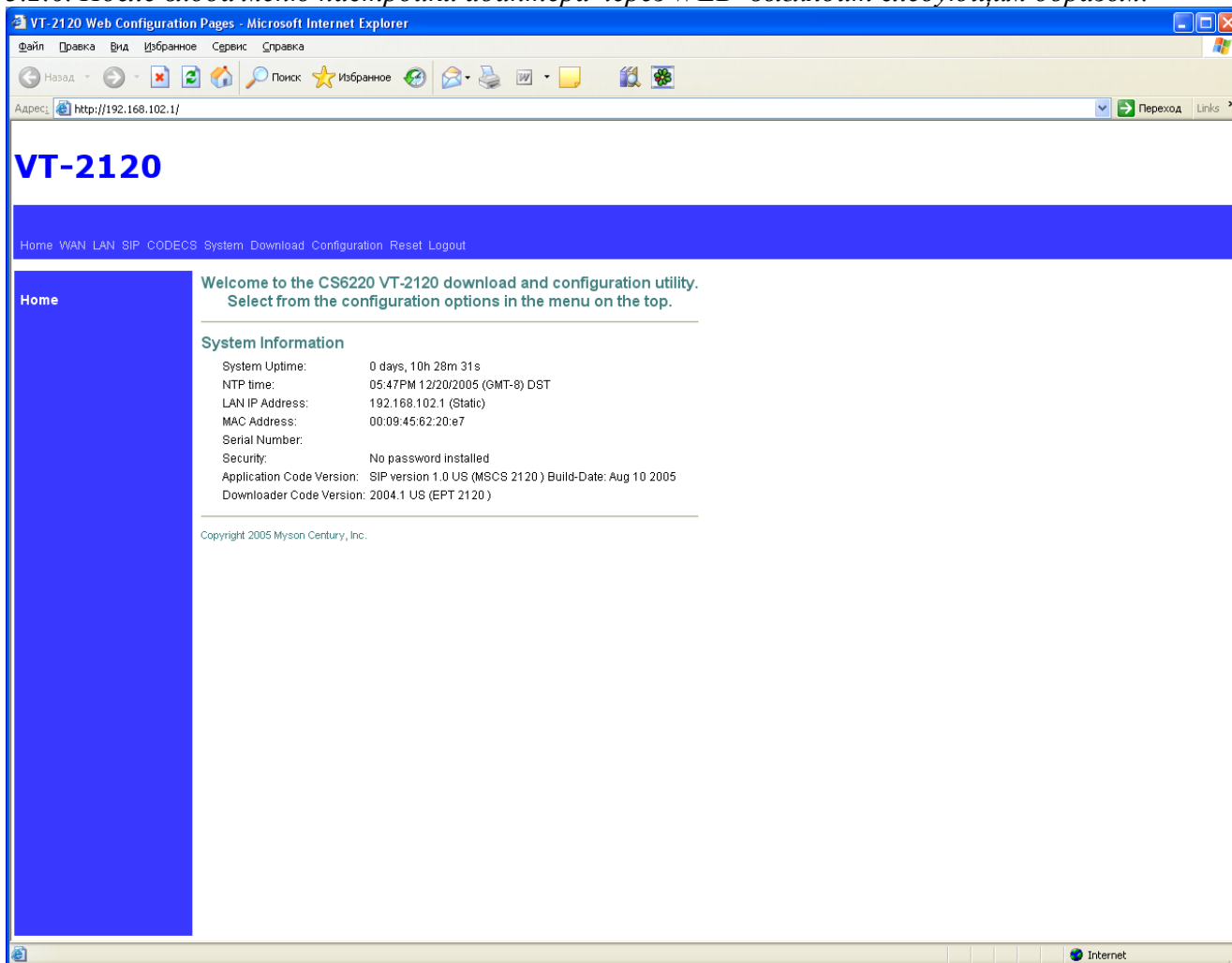
Примечание: чтобы не потерять параметры, которые могут быть введены в настройках протокола TCP/IP для доступа в Интернет с Вашего компьютера, следует записать эти параметры и после окончания настройки адаптера ввести их заново, следуя процедуре описанной выше



3.2.5 Откройте браузер MS Internet Explorer и введите следующий адрес **192.168.102.1** и нажмите кнопку **Enter**

У Вас должно появиться меню настроек адаптера через WEB. Если этого не произошло и система пишет, что страница не может быть отображена или пишет, что подключение невозможно в автономном режиме и пытается подключиться к Интернет. В меню «Сервис» Вашего браузера выберите «Свойства обозревателя», выберите вкладку «Подключения» и отметьте пункт меню «Никогда не использовать». Нажмите «Применить» и «ОК». Затем закройте браузер MS Internet Explorer и запустите его снова, уберите галочку «Работать автономно» в меню «Файл» Вашего браузера, заново наберите адрес 192.168.102.1 и нажмите «Ввод».

3.2.6. После входа меню настройки адаптера через WEB выглядит следующим образом:



Для корректной работы адаптера Вам нужно настроить следующие параметры:

- Параметры Вашего Интернет-соединения
- Параметры доступа к телефонному сервису

Все остальные значения оставляем без изменения так, как они не влияют на работу телефонного сервиса.

3.2.7 Настройка параметров Вашего Интернет-соединения

Выберите, какой тип Интернет-соединения используется в Вашем месте, и сделайте следующие настройки в меню WAN Вашего адаптера:

1. Настройка для типа выхода в Интернет по DHCP

- Зайдите на вкладку **WAN/Wan Settings**
- Установите **Device Operating Mode (режим работы адаптера)** в положение **Bridge**
- Поставьте галочку в месте «**Obtain WAN configuration dynamically**»
- Нажмите на кнопку **Save Wan Settings**, расположенную внизу меню настроек

2. Настройка для типа выхода в Интернет по протоколу PPPOE

- Зайдите на вкладку **WAN/Wan Settings**
- Установите **Device Operating Mode (режим работы адаптера)** в положение **Bridge**
- Поставьте галочку в месте «**Obtain WAN configuration dynamically**»
- Нажмите на кнопку **Save Wan Settings**, расположенную внизу меню настроек
- Зайдите на вкладку **WAN/ PPPoE**
- Установите **Enable PPPoE** (включение протокола PPPoE) в положение **YES**
- Пропишите Ваш PPPOE логин и пароль, выданный Вашим провайдером Интернет, в строки **Username** и **Password** из меню **Authentication**, соответственно.
- Нажмите на кнопку **Save PPPoE Settings**, расположенную внизу меню настроек

Примечание: некоторые провайдеры услуг Интернет не поддерживают режим мультисессий для протокола PPPOE, таким образом, если у Вас используется один и тот же пароль для выхода в Интернет с компьютера и для подключения VoIP адаптера в Интернет, то одновременно работать и телефон и Интернет на компьютере вероятней всего не смогут. В этом случае Вам необходимо обратиться к Вашему провайдеру за дополнительным PPPOE логином и паролем, который Вы пропишите или в своем компьютере или в телефоне, чтобы одновременно работал и Интернет на компьютере и телефон

3. Настройка для типа выхода в Интернет по фиксированному IP-адресу

- Зайдите на вкладку **WAN/Wan Settings**
- Установите **Device Operating Mode (режим работы адаптера)** в положение **Bridge**
- Поставьте галочку в месте «**Specify fixed WAN configuration**»
- Пропишите Ваш IP-адрес в строке - **IP Address**, Вашу маску подсети в строке - **IP Netmask** и адрес Вашего шлюза в строке - **IP Gateway**
- Нажмите на кнопку **Save Wan Settings**, расположенную внизу меню настроек

3.2.8 Настройка параметров телефонного сервиса

1. Настройка

данных для доступа к телефонному серверу

- Перейдите в подменю **SIP/Server**
- В меню настроек «**Primary Server Settings**» пропишите следующие данные:
Address: **85.95.128.5**
Port: **5060**
Domain Name: **85.95.128.5**
- Нажмите на кнопку **Save SIP Settings**, расположенную внизу меню настроек

2. Настройка данных пользователя услуг телефонного сервиса

- Перейдите в подменю **SIP/User1**
- В меню настроек «**USER 1 Configuration**» пропишите следующие данные:
Phone Number: **ваш телефонный номер в формате 74232302XXX**
Caller ID name: **ваш телефонный номер в формате 74232302XXX**

Port: **5060**

Username: **Ваш логин для осуществления доступа к телефонному сервису**

Password: **Ваш пароль для осуществления доступа к телефонному сервису**

- Установите **Line1 AEC Control** в положение **OFF**
- Нажмите на кнопку **Save SIP User Settings**, расположенную внизу меню настроек

3. Настройка аудио параметров

- Перейдите в подменю **Codecs**
- Поставьте галочку напротив кодека **G.723** или **G.729** (Примечание: G.729 лучше передает голос, но потребляет больше Интернет-трафика)
- Установите напротив выбранного Вами кодека **Silence Suppression** (подавление пауз) в положение **ON**
- Установите **Packetization** в положение **20ms**
- Нажмите на кнопку **Save Codec Configuration**, расположенную внизу меню настроек

3.2.9 Перегрузка адаптера

Для того чтобы все изменения вступили в силу необходимо перезагрузить адаптер. Для этого войдите в меню **RESET**, выберите **Reset and execute Main Application** и нажмите на кнопку **RESET**, расположенную внизу меню настроек. Перегрузка займет некоторое время. После ее окончания можно закрыть окно настроек адаптера и приступить к использованию.

4. Пользование адаптером

1. Для звонка в г. Владивосток просто наберите обычный Владивостокский номер (6 цифр для телефона с городским номером или федеральный номер абонента);
2. Для звонка из города Владивостока на Ваш телефон достаточно просто набрать шестизначный номер Вашего телефона в виде 302XXX, где XXX последние три цифры Вашего номера; Если вам звонят на этот телефон не из Владивостока, то вызывающему абоненту следует набирать номер с кодом города Владивостока 4232 302XXX
3. Для звонка по Приморскому краю, наберите 8 423XX + номер вызываемого абонента в Приморье.
4. Для звонка по России наберите 8 + код города + номер абонента
5. Для звона за пределы России наберите 810 + код города + номер абонента
6. Узнать состояние своего счета можно, набрав с телефона сервисный номер «100»