

VOIP-телефон

**мод. DPH-80 S(H)
(черный)**

Инструкция пользователя

1. Введение. Основные сведения об органах управления телефонного аппарата.

Разъемы и органы управления, расположенные на его задней поверхности:

- **LAN** – разъем для подключения в локальную сеть или сетевую карту Вашего компьютера
- **WAN** – разъем для подключения к каналу доступа в Интернет (ADSL/Cable модем или Ethernet)

- **Power On/Off** – переключатель электропитания

DC 7.5V - разъем для подключения источника питания постоянного тока (входит в комплект телефонного аппарата).

Разъем для присоединения телефонной трубки расположен на левой поверхности аппарата

На лицевой поверхности аппарата расположены следующие основные, необходимые для программирования, клавиши:

Клавиша	Функция
vol+	Перемещение в меню на шаг назад.
vol-	Перемещение в меню на шаг вперед.
Handsfree	Вход в подменю, в диалоговом меню означает клавишу “YES” («ДА» - подтверждение ввода).
Redial	Возврат из подменю в основное меню, в диалоговом меню означает клавишу “NO” («НЕТ»).
Local IP	Вход в режим редактирования/ввода параметров.

2. Порядок подключения телефонного аппарата.

2.1. Подключение к электропитанию

- Убедитесь, что переключатель электропитания находится в положении OFF.

- Присоедините поставляемый в комплекте источник постоянного тока к соответствующему разъему на задней поверхности аппарата, и затем включите источник в сеть 220В.

2.2. Подключение к сети Интернет

2.2.1 Подключения телефона в домашних условиях

Подключите Ваш телефонный аппарат при помощи кабеля поставляемого в комплекте через гнездо LAN к сетевому адаптеру (сетевой карте) Вашего компьютера. Другим кабелем подключите Ваш телефон через гнездо WAN напрямую к Вашему ADSL/Cable модему. (Рис. 1) Если вы используете сетевой концентратор (hub или switch), то напрямую подключите к нему телефон через гнездо LAN (Рис. 2)

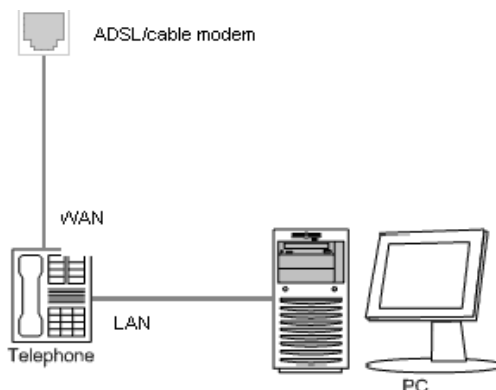


Рис. 1. Схема подключения телефона в домашних условиях

2.2.2 Подключения телефона в офисных условиях

В офисных условиях, когда все компьютеры объединены в локальную сеть, просто подключите Ваш телефонный аппарат при помощи кабеля поставляемого в комплекте через гнездо LAN к сетевому концентратору (hub или switch) как это показано на Рис. 2

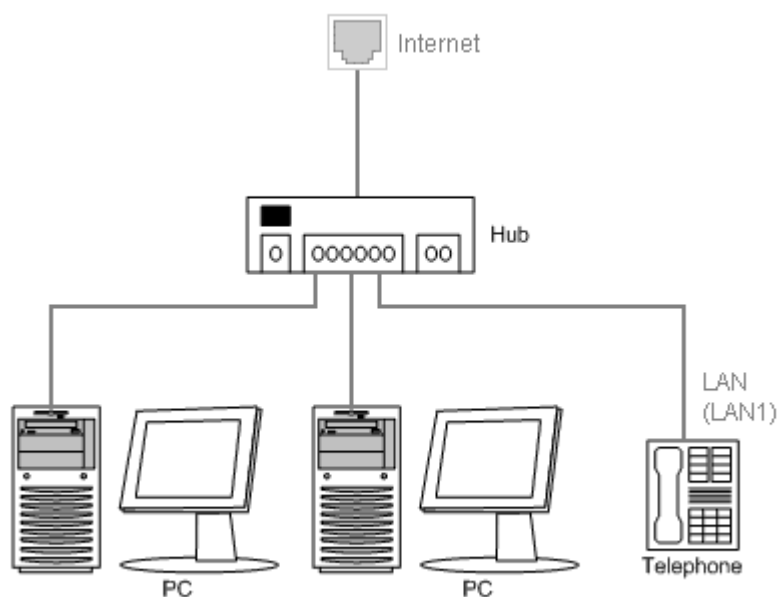


Рис. 2. Схема подключения телефона в офисных условиях

3. Подготовка к программированию параметров подключения к сети Интернет с клавиатуры телефона

В договоре на подключение к услуге SIP-телефонии найдите присвоенный Вашему телефонному аппарату Владивостокский телефонный номер, а также имя пользователя и пароль.

3.1. Вход в основное меню

При выключенном телефонном аппарате, удерживая нажатой клавишу “#” на Вашем телефоне, установите переключатель электропитания в положение «ON». На дисплее телефона появится приглашение набрать пароль. По умолчанию пароль на доступ к меню настроек телефона **12345678**

Password

3.2. Ввод пароля.

С помощью цифровых клавиш на телефоне (кнопок набора номера) введите пароль аппарата (по умолчанию **12345678**) и нажмите клавишу “**Handsfree**”.

Если пароль набран верно, на дисплее телефона появится надпись:

Network
Settings

4. Программирование параметров подключения телефона к Интернет

Провайдеры Интернет (ISP) по всему миру предлагают несколько основных вариантов подключения к сети Интернет:

- *статический IP-адрес,*
- *динамический IP-адрес, который назначается с помощью DHCP*
- *динамический IP-адрес, который назначается с помощью PPPOE*

Для корректного подключения телефона необходимо выяснить у Вашего провайдера Интернет, какой тип подключения к сети Интернет используется у Вас. Также это можно выяснить самостоятельно. Для того, чтобы выяснить это самостоятельно на компьютере с операционной системой Windows XP нажмите кнопку **“ПУСК” (Start)**, затем нажмите **“Выполнить” (Run)**, наберите команду **“cmd”** и нажмите кнопку **“ОК”**. В появившемся черном экране наберите команду **“ipconfig /all”** (для Windows 98 введите команду **“winipcfg”**) и нажмите кнопку **“Enter”**. Система выдаст Вам подробную информацию о типе используемого подключения к сети Интернет. Например,

```
C:\WINDOWS\system32\cmd.exe
Подключение по локальной сети - Ethernet адаптер:
    DNS-суффикс этого подключения . . . :
    Описание . . . . . : Linksys LNE100TX Fast Ethernet Adapt
er(LNE100TX v4)
    Физический адрес. . . . . : 00-20-78-1D-3C-23
    Dhcp включен. . . . . : нет
    IP-адрес . . . . . : 192.168.2.10
    Маска подсети . . . . . : 255.255.0.0
    Основной шлюз . . . . . :

Connection to Internet - PPP адаптер:
    DNS-суффикс этого подключения . . . :
    Описание . . . . . : WAN (PPP/SLIP) Interface
    Физический адрес. . . . . : 00-53-45-00-00-00
    Dhcp включен. . . . . : нет
    IP-адрес . . . . . : 82.162.49.234
    Маска подсети . . . . . : 255.255.255.255
    Основной шлюз . . . . . : 82.162.49.234
    DNS-серверы . . . . . : 212.107.200.68
    . . . . . : 212.122.1.2
    NetBIOS через TCP/IP. . . . . : отключен

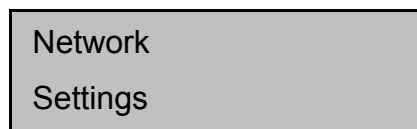
C:\Documents and Settings\Alex>
```

Примечание: Вся системная информация разбита на 2 части. 1-часть это информация о типе подключения по локальной сети (например, подключение компьютера через сетевую карту к ADSL модему). А 2-я часть представляет непосредственно информацию о типе подключения к Интернет

- Обратите внимание на параметр DHCP, если он включен, то Ваш компьютер получает IP-адрес автоматически при помощи DHCP, в этом случае для настройки телефона переходите к пункту меню 4.1 данной инструкции.
- Если параметр DHCP выключен, обратите внимание на пункт «Описание» во 2-й части системной информации, если оно примерно следующее **«WAN (PPP/SLIP) Interface»**, то Ваш компьютер получает IP-адрес автоматически при помощи протокола PPPOE, в этом случае для настройки телефона переходите к пункту меню 6.1 данной инструкции.
- Если параметр DHCP выключен и в описании не указано, что используется интерфейс PPP, значит, у Вас используется статический IP адрес для выхода в Интернет. В этом случае запишите информацию о Вашем IP-адресе (IP-address), Маске подсети (Subnet Mask) и Основном шлюзе (Gateway) и переходите в пункт 5.1 данной инструкции для настройки телефона

4.1. Получение IP-адреса по DHCP

Исходное состояние – вход в меню (телефон находится в этом состоянии после ввода пароля аппарата (см. п.3.2)



Для перехода в этот пункт основного меню используйте клавиши **vol+** и **vol-**

4.1.1. Нажмите клавишу **Handsfree**, на дисплее появится надпись:



Если будет выведено другое сообщение, найдите пункт *iptype* нажатием на клавиши **vol+** или **vol-**.

4.1.2. Для ввода параметра нажмите клавишу **Local IP**. На дисплее появится приглашение к вводу параметра:



4.1.3. При помощи цифровых клавиш введите «1» и подтвердите ввод клавишей **Handsfree**. На дисплее появится:



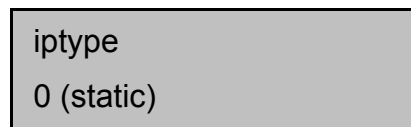
5. Установка статического IP-адреса.

Для установки статического IP-адреса Вам понадобятся значение этого адреса, шлюз и маска. Получите эти данные у Вашего провайдера или самостоятельно узнайте их как это описано в пункте 4 инструкции.

5.1. В основном меню при помощи клавиш **vol+** и **vol-** найдите пункт:

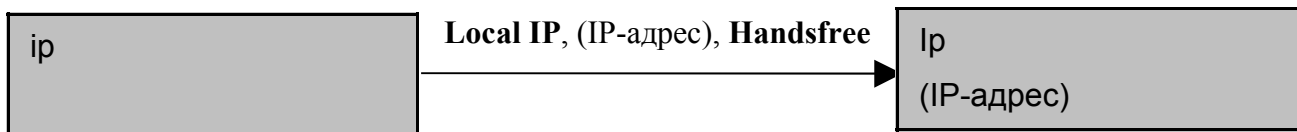


5.2. Нажмите клавишу **Handsfree** и перейдите к пункту *iptype* (при необходимости используйте клавиши **vol+** и **vol-**). Нажмите клавишу **Local IP**, введите с помощью цифровых клавиш «0» и подтвердите ввод клавишей **Handsfree**:

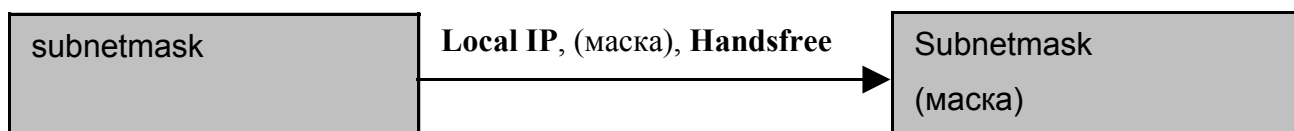


Local IP, «0», Handsfree

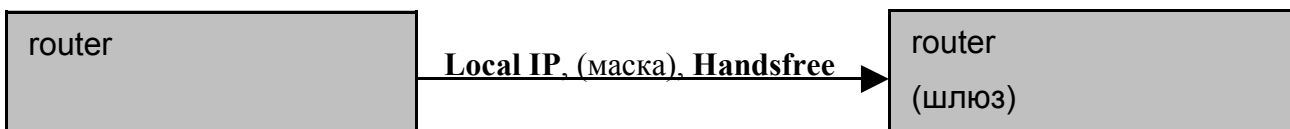
5.3. С помощью клавиш **vol+** и **vol-** перейдите к пункту *ip*. Нажмите **Local IP** и введите в поле для записи IP-адрес (для введения точки используйте клавишу * - «звездочка»). В случае ошибки набора ошибочно введенный символ можно удалить клавишей **vol-**. Правильно набранный адрес подтвердите нажатием клавиши **Handsfree**.



5.4. Для перехода к пункту ввода маски *subnetmask* используйте клавиши **vol+** и **vol-**. Нажмите **Local IP** и введите в поле для записи значение маски (для введения точки используйте клавишу * - «звездочка»). В случае ошибки набора ошибочно введенный символ можно удалить клавишей **vol-**. Правильно набранное значение подтвердите нажатием клавиши **Handsfree**.

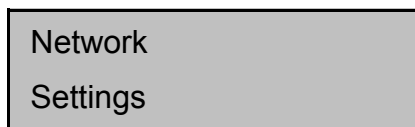


5.4. Для перехода к пункту ввода шлюза *router* используйте клавиши **vol+** и **vol-**. Нажмите **Local IP** и введите в поле для записи значение маски (для введения точки используйте клавишу * - «звездочка»). В случае ошибки набора ошибочно введенный символ можно удалить клавишей **vol-**. Правильно набранное значение подтвердите нажатием клавиши **Handsfree**.



6.1. Получение IP-адреса по PPPoE

Исходное состояние – вход в меню (телефон находится в этом состоянии после ввода пароля аппарата (см. п.3.2))



Для перехода в этот пункт основного меню используйте клавиши **vol+** и **vol-**

6.1.1. Нажмите клавишу **Handsfree**, на дисплее появится надпись:

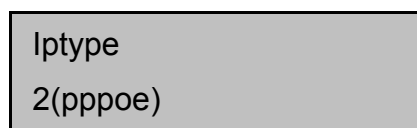


Если будет выведено другое сообщение, найдите пункт *lptype* нажатием на клавиши **vol+** или **vol-**.

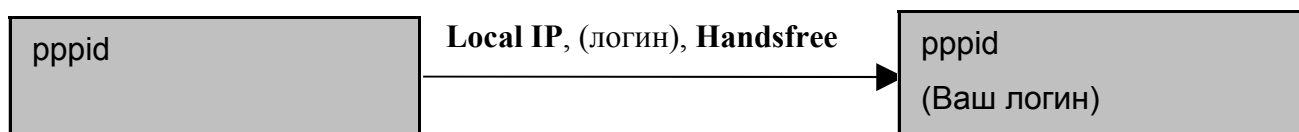
6.1.2. Для ввода параметра нажмите клавишу **Local IP**. На дисплее появится приглашение к вводу параметра:



6.1.3. При помощи цифровых клавиш введите «2» и подтвердите ввод клавишей **Handsfree**. На дисплее появится:



6.2.1 С помощью клавиш **vol+** или **vol-** перейдите к пункту *pppid*. Нажмите **Local IP** и введите в поле для записи Вашего РРРОЕ логина, предоставляемого провайдером услуг Интернет. В случае ошибки набора ошибочно введенный символ можно удалить клавишей **vol-**. Правильно набранный адрес подтвердите нажатием клавиши **Handsfree**.



Примечание: для ввода буквенно-символьной комбинации Вашего логина или пароля используйте цифровые кнопки Вашего телефона согласно таблице

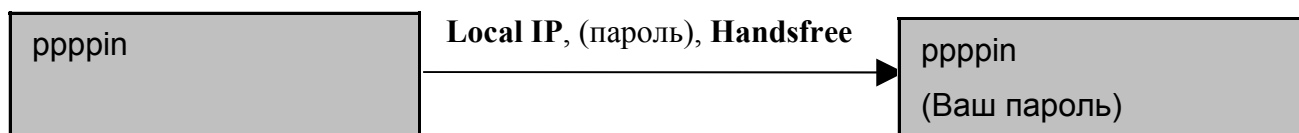
Кнопки	Нажмите 1 раз	Нажмите 2 раза	Нажмите 3 раза	Нажмите 4 раза	Нажмите 5 раз
1	1	.	,	? или _	! или /
2	2	А или а	В или в	С или с	[
3	3	Д или d	Е или е	Ф или f]
4	4	Г или g	Н или h	И или i	*
5	5	Ж или j	К или k	Л или l	
6	6	М или m	Н или n	О или o	#
7	7	Р или p	Q или q	Р или r	S или s
8	8	Т или t	U или u	V или v	
9	9	W или w	X или x	Y или y	Z или z
*	. (символ точка)				

0	0	пробел	: или @	; или -	\ или &
#	Смена режима (заглавные или прописные буквы) или доступ к специальным символам, если клавише соответствует более одного специального символа				

Например, для ввода логина «**Test-01&**» наберите с клавиатуры Вашего телефона следующую комбинацию:

1. Два раза нажмите кнопку «8» для получения символа «Т»;
2. Переключите аппарат в режим ввода строчных букв кнопкой «#»;
3. Нажмите кнопку «3» три раза для получения символа «e»:
4. Нажмите кнопку «7» пять раз для получения символа «s»:
5. Нажмите кнопку «8» два раза для получения символа «t»;
6. Нажмите кнопку «0» четыре раза для получения символа «-»;
7. Нажмите кнопку «0» один раз для получения символа «0»;
8. Нажмите кнопку «1» один раз для получения символа «1»;
9. Нажмите кнопку «0» пять раз для получения символа «&»;

6.2.2 Для перехода к пункту ввода Вашего PPPOE пароля, предоставляемого провайдером услуг Интернет, используйте клавиши **vol+** и **vol-**. Нажмите **Local IP** и введите в поле для записи значение Вашего PPPOE пароля, по окончании ввода нажмите клавишу **Handsfree**



В случае ошибки набора ошибочно введенный символ можно удалить клавишей **vol-**.
Правильно набранное значение подтвердите нажатием клавиши **Handsfree**.

Примечание: некоторые провайдеры услуг Интернет не поддерживают режим мультисессий для протокола PPPOE, таким образом, если у Вас используется один и тот же пароль для выхода в Интернет с компьютера и для подключения телефона в Интернет, то одновременно работать и телефон и Интернет на компьютере не смогут. В этом случае Вам необходимо обратиться к Вашему провайдеру за дополнительным PPPOE логином и паролем, который Вы пропишите или в своем компьютере или в телефоне, чтобы одновременно работал и Интернет на компьютере и телефон

7. Программирование параметров для подключения телефона к сервисам SIP-телефонии компании (Прямой Владивостокский номер)

7.1. Войдите в основное меню с помощью клавиши **Redial**, выберите с помощью клавиш **vol+** или **vol-** пункт Protocol settings



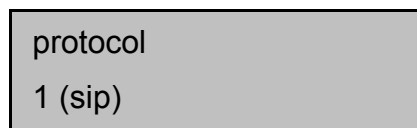
и нажмите клавишу **Handsfree** для входа в подменю настроек протокола.

7.2. Установка типа протокола.

7.2.1. Выберите пункт *Protocol* и нажмите клавишу **Local IP** для установления используемого протокола:

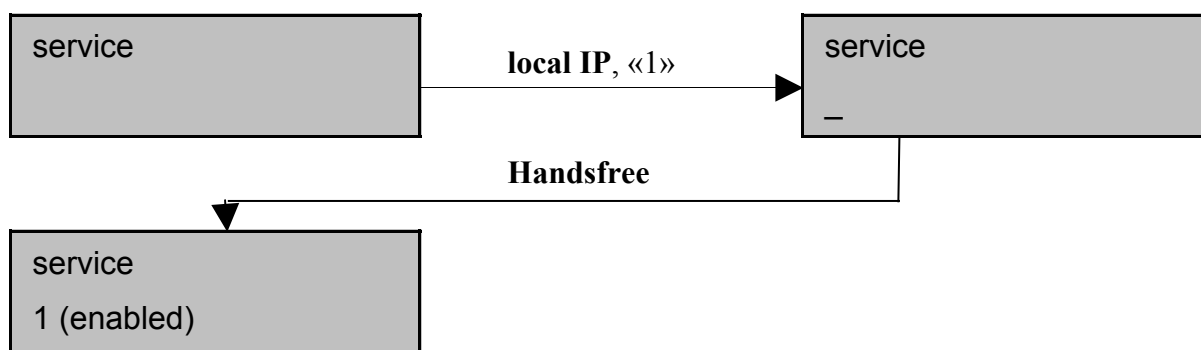


7.2.2. В поле ввода введите цифру «1» (SIP-протокол) и нажмите клавишу **Handsfree**. На дисплее появится:



7.3. Настройка телефона сервиса

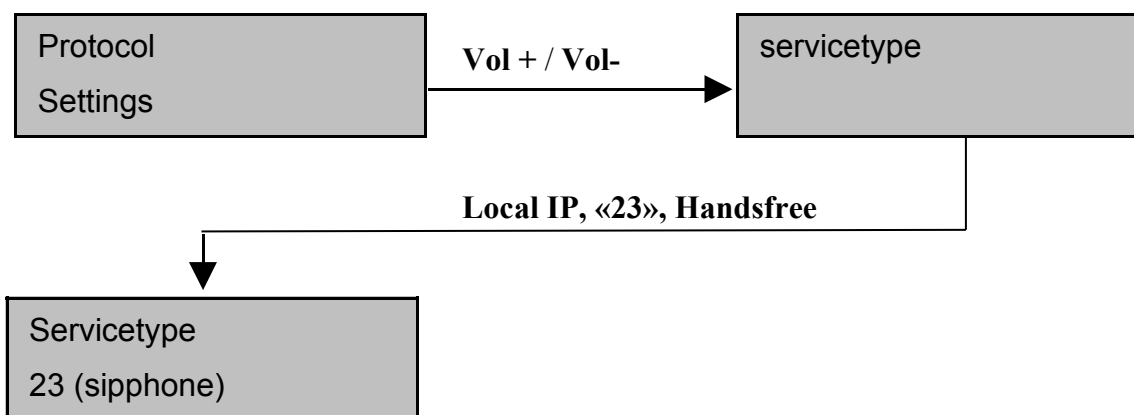
С помощью клавиш **vol+** и **vol-** выберите пункт меню *service*. Нажмите клавишу **local IP**, введите с помощью цифровой клавиши «1» и подтвердите ввод клавишей **Handsfree**:



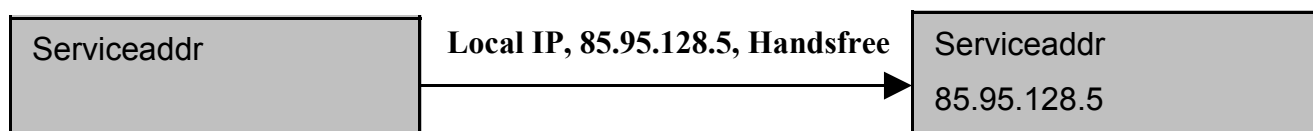
Сервис активирован.

7.3.1. Выбор типа сервиса.

- Для выбора типа сервиса *sipphone* при помощи клавиш **vol+** и **vol-** в меню настроек *Protocol Settings* выберите пункт *servicetype*, нажмите клавишу **Local IP**, введите цифровыми клавишами «23» и подтвердите ввод клавишей **Handsfree**:



- Выберите пункт *serviceaddr*, нажмите **Local IP**, введите адрес шлюза 85.95.128.5 (для ввода точек используйте клавишу * - «звездочка») и подтвердите ввод клавишей **Handsfree**



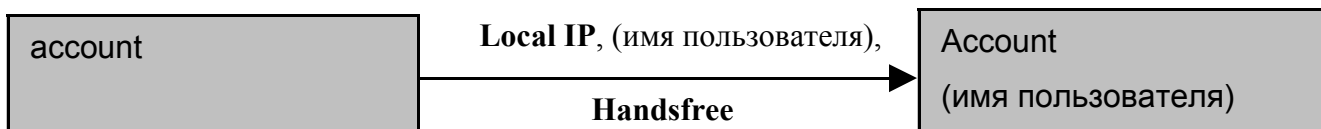
- Выполните те же действия для пункта меню *serviceid*

8. Установка имени пользователя и пароля (“account” и “pin”)

8.1. Ввод имени пользователя.

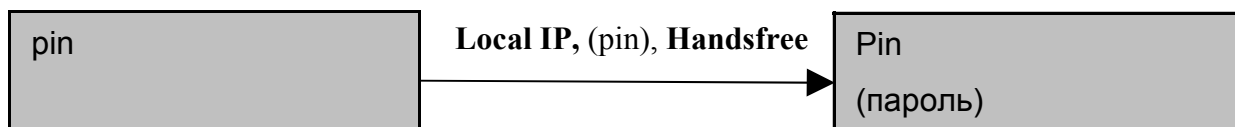
Прямой Владивостокский номер, имя пользователя и пароль предоставляются Вашим поставщиком услуг SIP-телефонии и прописаны в Вашем договоре на пользования услугой.

Выберите пункт меню *account*. Нажмите на клавишу **Local IP**, введите имя пользователя (по мере ввода курсор поля ввода передвигается на новую позицию), подтвердите ввод клавишей **Handsfree**.



8.2. Ввод пароля.

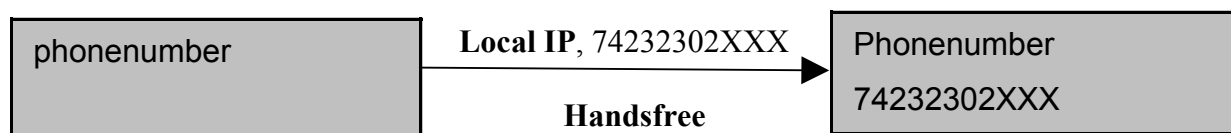
Процедура ввода пароля аналогична приведенной выше и начинается с выбора пункта меню *pin*.



9. Установка номера телефона

Выберите пункт меню *phonenumber*. Нажмите клавишу **Local IP**, введите номер телефона в виде: 74232302XXX, где 302XXX – выданный Вам по договору номер телефона.

Нажмите **Handsfree** для подтверждения.



10. Настройка портов

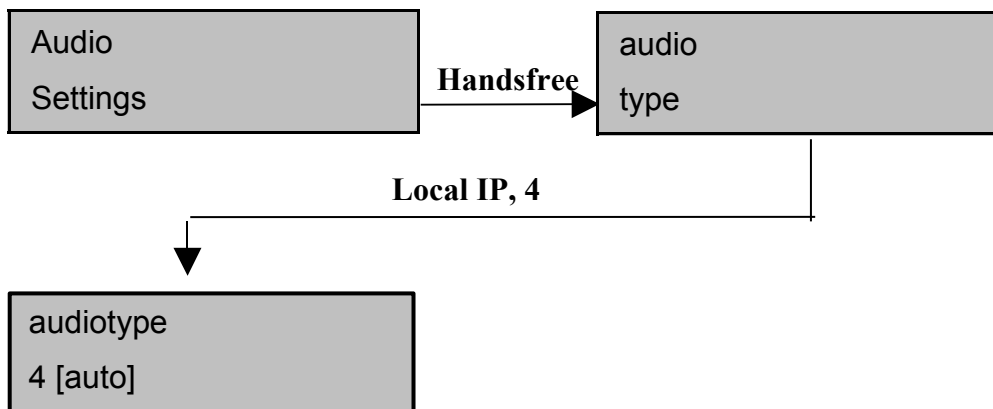
Для портов *registeport* и *signalport* рекомендуется устанавливать значения 5060, для *controlport* и *rtport* – 1722.

Установка производится выбором соответствующего пункта меню *port* клавишами **vol+** и **vol-** аналогично процедуре, приведенной выше в п. 8.

Также значение данных портов можно оставить без изменения, так они могут быть настроены автоматически

11. Настройка параметров аудио сжатия

Нажмите клавишу **Redial** и с помощью клавиш **vol+** и **vol-** перейдите к пункту Audio Settings в главном меню. Подтвердите ввод клавишей **Handsfree**. Нажмите на клавишу **Local IP** и введите цифру «4» для установки параметров аудио сжатия в режим **auto**.



Внимание!!! Установка параметров аудио сжатия в режим отличный от режима auto, может привести к некорректной работе телефона при звонках на другие SIP-телефоны вида 302-XXX

12. Сохранение настроек.

После ввода всех параметров необходимо сохранить настройки.

12.1. Нажмите клавишу **Redial**, и затем при помощи клавиш **vol+** и **vol-** переместитесь на пункт меню:

save
settings

12.2. Нажмите клавишу **Handsfree**, и на дисплее появится запрос:

save
are you sure?

12.3. Подтвердите Ваше намерение нажатием на клавишу **Handsfree**. Для отмены используйте клавишу **Redial**.

После сохранения параметров проверьте их значения. Если они отличаются от введенных Вами, введите их заново.

13. Настройка телефона с помощью Web-интерфейса (альтернативный вариант настройки телефона)

13.1. Вход в основное меню

При выключенном телефонном аппарате, удерживая нажатой клавишу “#” на Вашем телефоне, установите переключатель электропитания в положение «ON». На дисплее телефона появится приглашение набрать пароль. По умолчанию пароль на доступ к меню настроек телефона **12345678**

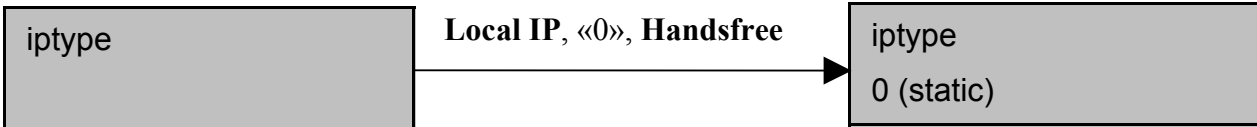
Password

С помощью цифровых клавиш на телефоне (кнопок набора номера) введите пароль аппарата (по умолчанию **12345678**) и нажмите клавишу “**Handsfree**”.

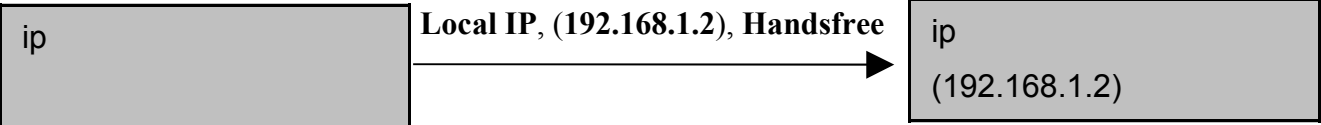
Если пароль набран верно, на дисплее телефона появится надпись:

Network
Settings

13.3. Нажмите клавишу **Handsfree** и перейдите к пункту *iptype* (при необходимости используйте клавиши **vol+** и **vol-**). Нажмите клавишу **Local IP**, введите с помощью цифровых клавиш «0» и подтвердите ввод клавишей **Handsfree**:



13.4. С помощью клавиш **vol+** и **vol-** перейдите к пункту *ip*. Нажмите **Local IP** и введите в поле для записи IP-адрес (для введения точки используйте клавишу * - «звездочка»). IP-адрес может быть любым в данной инструкции рассматривается пример, когда устанавливается IP-адрес **192.168.1.2** В случае ошибки набора ошибочно введенный символ можно удалить клавишей **vol-**. Правильно набранный адрес подтвердите нажатием клавиши **Handsfree**.



13.5. Сохраните сделанные изменения, нажав для этого клавишу **Redial**, и затем при помощи клавиш **vol+** и **vol-** переместитесь на пункт меню:

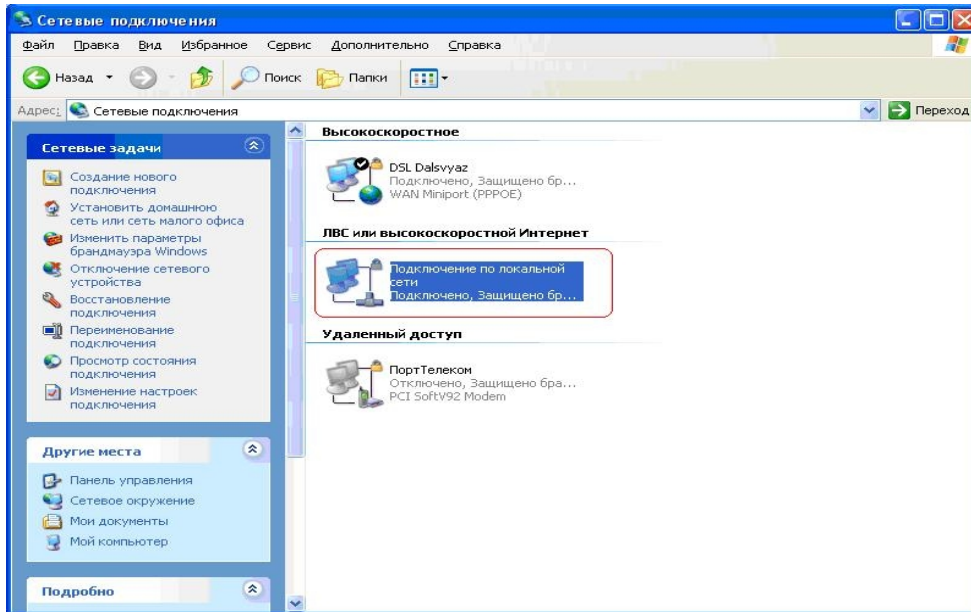
save
settings

13.6 Нажмите клавишу **Handsfree**, и на дисплее появится запрос:

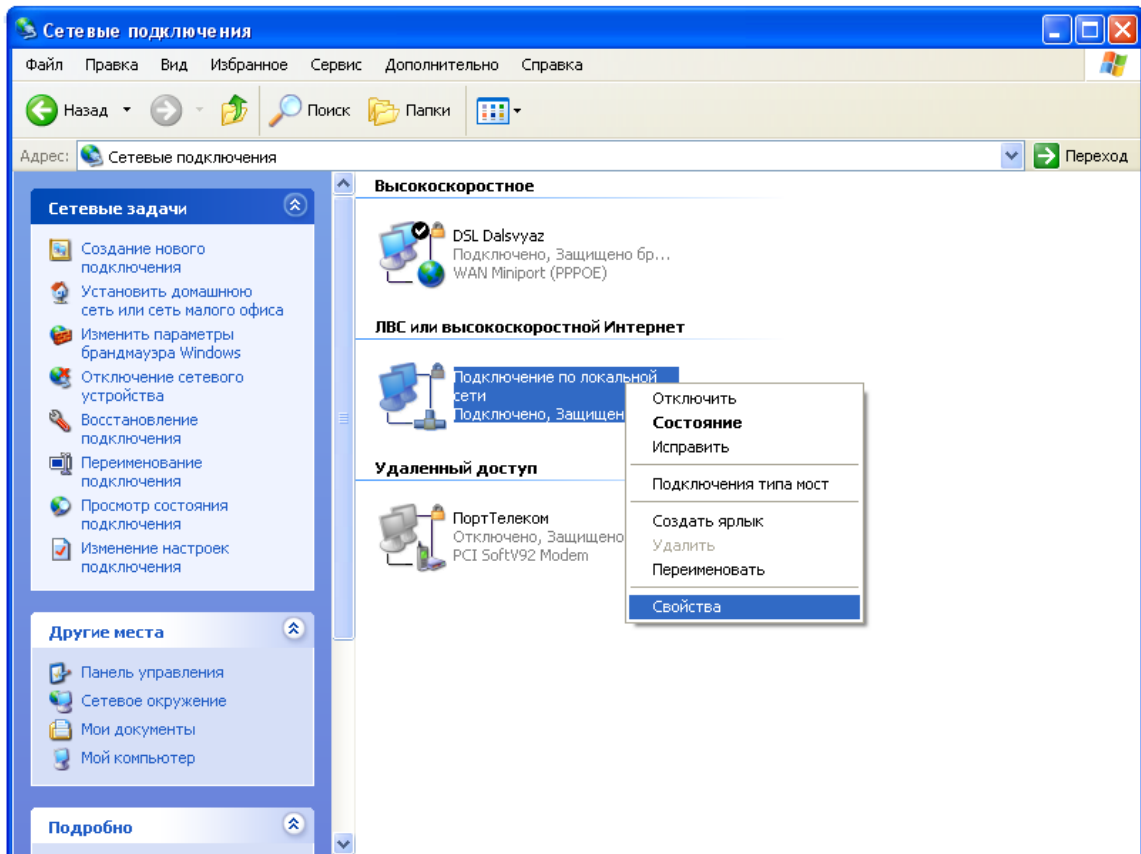
save
are you sure?

13.7. Подтвердите Ваше намерение нажатием на клавишу **Handsfree**. Для отмены используйте клавишу **Redial**.

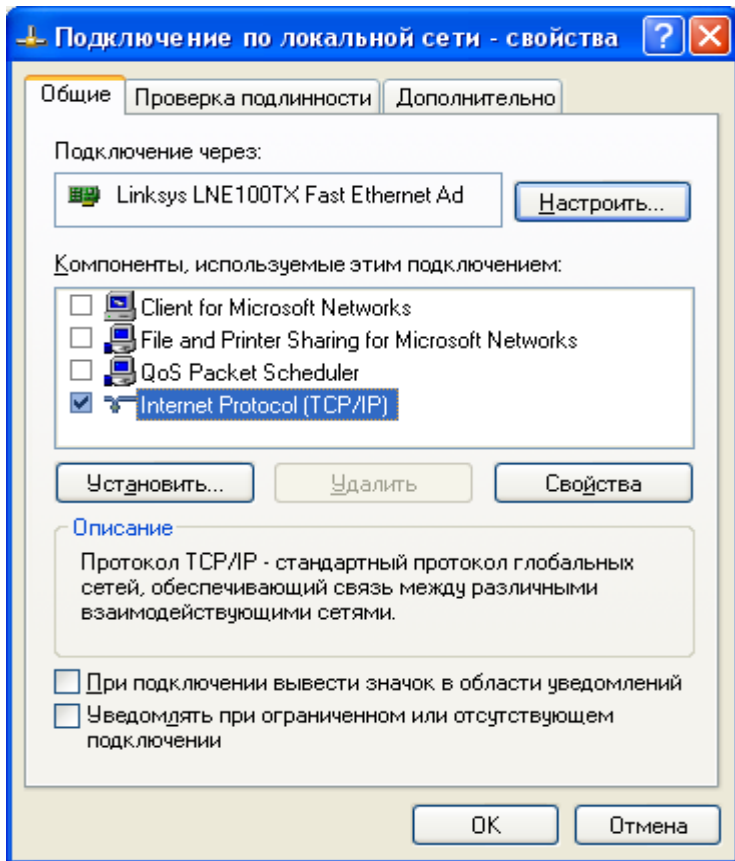
13.8. Если на компьютере установлена операционная система Windows XP:
Нажмите Пуск/Настройка/Панель управления/Сетевые подключения. В открывшемся окне выберите Ваше соединение по локальной сети как это указано на рисунке:



13.9. Нажмите на правую кнопку мыши и в открывшемся меню выберите **Свойства** этого подключения

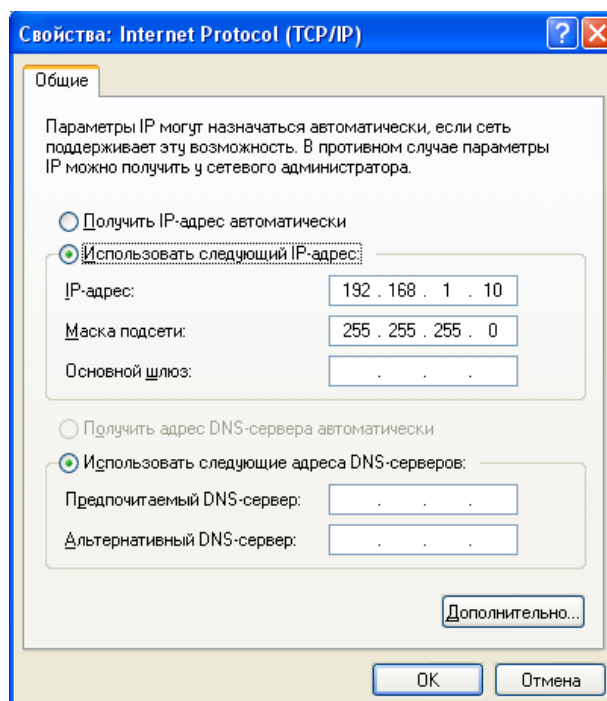


13.10. Во вновь открывшемся окне выберите **Internet Protocol (TCP/IP)** и нажмите кнопку **Свойства**

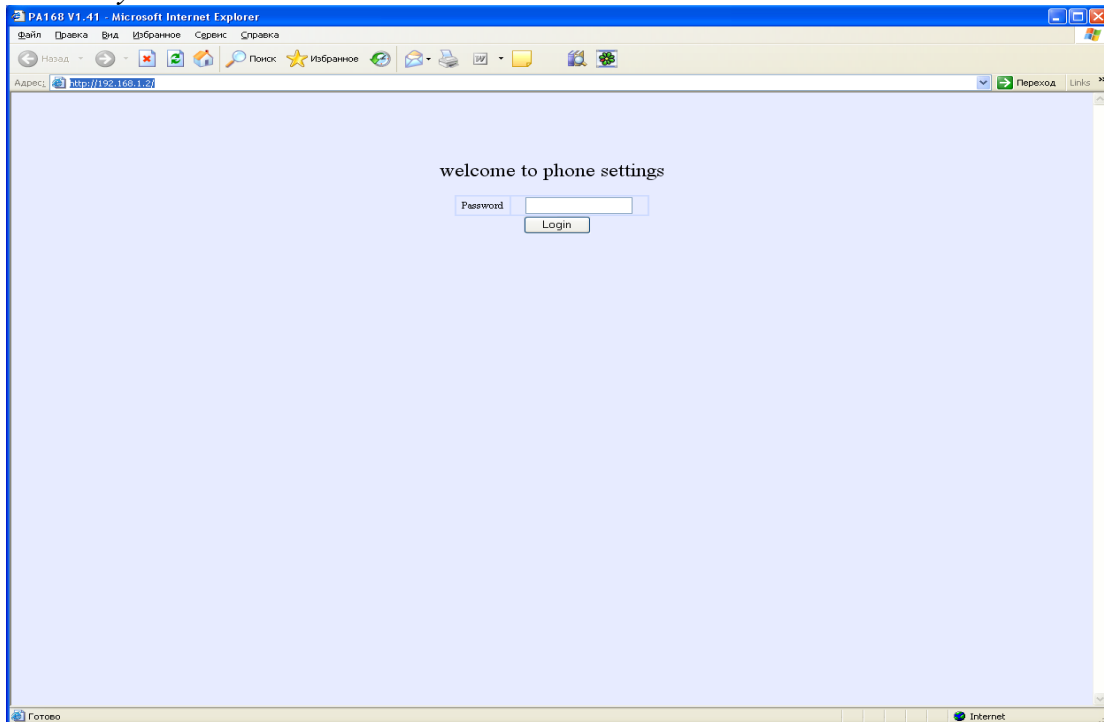


13.11. Выберите параметр **Использовать следующий IP-адрес** и введите следующую информацию **IP адрес: 192.168.1.10, Маска подсети 255.255.255.0** как это указано на рисунке. После ввода информации нажмите кнопку **ОК**. (IP-адрес и маска подсети может быть любой, главное, чтобы они были из той же подсети, что и установленный в телефоне IP-адрес **192.168.1.2**)

Примечание: чтобы не потерять параметры, которые могут быть введены в настройках протокола TCP/IP для доступа в Интернет с Вашего компьютера, следует записать эти параметры и после окончания настройки телефона ввести их заново, следуя процедуре описанной выше



13.12. Откройте браузер MS Internet Explorer и введите следующий адрес 192.168.1.2 и нажмите кнопку **Enter**



У Вас должно появиться меню настроек телефона через WEB. Если этого не произошло и система пишет, что страница не может быть отображена или пишет что подключение невозможно в автономном режиме и пытается подключиться к Интернет. В меню «Сервис» Вашего браузера выберите «Свойства обозревателя», выберите вкладку «Подключения» и отметьте пункт меню «Никогда не использовать». Нажмите «Применить» и «ОК». Затем закройте браузер MS Internet Explorer и запустите его снова, уберите галочку «Работать автономно» в меню «Файл» Вашего браузера, заново наберите адрес 192.168.1.2 и нажмите «Ввод».

13.13. Для доступа к меню настройки и конфигурации телефона введите пароль **12345678** и нажмите кнопку **Login**. После входа в режим настройки меню настроек телефона через WEB выглядит следующим образом:

network settings					
iptype		ppp id		ppp pin	
local ip		subnet mask		router ip	
dns		dns2		mac	
protocol settings					
protocol		use service		register ttl	
service type		service addr		service id	
nat traversal		nat addr		nat ttl	
phone number		account		pin	
register port		signal port		control port	
jitter size		rtp tos		rtp port	
local type		call type		dtmf	
phone settings					
use dialplan		dial number		ddcode	
iddcode		iddprefix		ddprefix	
innerline		local prefix		nonlocal prefix	
answer		ring type		use digitmap	
forward number		fwd poweroff		fwd noanswer	

fwd always		fwd busy		call waiting	
audio settings					
audio type		audio frames		g.723.1 high rate	
vad		agc		aec	
handset in		handset out		speaker out	
other settings					
password		super password		debug	
sntp ip		use daylight		upgrade addr	
timezone					

Address Book

Update Firmware, Digitmap and Ring

14. Настройка параметров подключения телефона к Интернет (Network Settings)

В данном пункте настройки телефона выбираются параметры Интернет-соединения, которое используется в том месте, где подключается телефон. Чтобы узнать какие параметры подключения Интернет используются у Вас, обратитесь к Вашему провайдеру услуг Интернет или см. пункт 4 настоящей инструкции

*14.1 Если используется статичный IP-адрес, выберите из меню **iptype** пункт **static** и введите параметры вашего соединения в соответствующих пунктах меню.*

Например, **local ip** 192.168.100.200, **subnet mask** 255.255.255.0, **router ip** 192.168.100.98

local ip		subnet mask		router ip	
----------	--	-------------	--	-----------	--

*14.2. Если для соединения с Интернет используется протокол PPPOE, выберите из меню **iptype** пункт **pppoe** и введите Ваши логин и пароль в соответствующих пунктах меню.*

*Например, если Ваш PPPOE логин назначенный провайдером услуг Интернет **54321**, а пароль **12345**, введите*

iptype		ppp id		ppp pin	
--------	--	--------	--	---------	--

Примечание: некоторые провайдеры услуг Интернет не поддерживают режим мультисессий, для протокола PPPOE таким образом, если у Вас используется один и тот же пароль для выхода в Интернет с компьютера и для подключения телефона в Интернет, то одновременно работать и телефон и Интернет на компьютере не смогут. В этом случае Вам необходимо обратиться к Вашему провайдеру за дополнительным PPPOE логином и паролем, который Вы пропишите или в своем компьютере или в телефоне, чтобы одновременно работал и Интернет на компьютере и Ваш телефон.

*14.3. Если при соединении с Интернет получение IP-адреса происходит по DHCP, выберите из меню **iptype** пункт **dhcp** и все параметры установятся автоматически*

15. Настройка телефонного сервиса (Protocol Settings)

В данном пункте настройки телефона выбираются параметры для получения Владивостокского номера и звонков во Владивосток.

protocol		use service		register ttl	
service type		service addr		service id	
nat traversal		nat addr		nat ttl	
phone number		account		pin	
register port		signal port		control port	

jitter size		rtp tos		rtp port	
local type		call type		dtmf	

15.1 Установите галочку в пункте меню **use service**

15.2 В меню **protocol** выберите **sip**

15.3 В меню **service type** выберите пункт **sipphone**

15.4 В меню **service addr** введите адрес SIP-шлюза **85.95.128.5**

15.5 В меню **service id** введите адрес SIP-шлюза **85.95.128.5** еще раз

15.6 В меню **phone number** введите Владивостокский телефонный номер в международном формате. Например, для телефона 302XXX следует ввести 74232302XXX

15.7 В меню **account** и **pin** введите соответственно Ваш логин и пароль для пользования сервисом, который прописан в договоре. Например, для Вашего телефона 302XXX установлен логин (account) 12345, а пароль 54321 (pin) введите соответственно эти значения в меню настроек телефона **account** и **pin**.

15.8 Установите значения **register port** и **signal port** равное **5060**, а для **control port** и **rtp port** равное **1722** (также можно оставить эти значения без изменения, то есть такими какими они установлены в телефоне по умолчанию)

15.9 В меню **call type** выберите **advanced**

Все остальные значения меню Protocol Settings можно оставлять без изменения, так как они не влияют на работу телефонного сервиса.

16. Настройка телефона (Phone settings)

В данном пункте меню настройки телефона можно установить такие параметры как тип звонка телефона, переадресация вызовов на другой телефон и другие параметры. Они самостоятельно настраиваются пользователем по его усмотрению. Также их можно оставить без изменения, так как они не влияют на работу телефонного сервиса.

17. Audio settings

В данном пункте меню настройки телефона устанавливаются параметры при помощи, которых происходит преобразование голоса и передача его по IP-сетям.

audio settings					
audio type		audio frames		g.723.1 high rate	
vad		agc		aec	
handset in		handset out		speaker out	

17.1 Установите галочку в пункте меню **vad**

17.2 В меню **audio type** установите значение **auto**

Все остальные значения можно оставить без изменения, так как они не влияют на работу телефонного сервиса.

18. Другие настройки телефона (Other Settings)

В данном пункте меню можно поменять пароль на доступ к телефону (**password** и **super password**). При смене пароля обязательно запомните его, для доступа к меню настройки телефона в будущем. Также возможно установить часовой пояс, используемый в том месте, где подключается телефон меню **-timezone**. Также можно указать IP- адрес сервера синхронизации времени в Интернет для точного отображения времени в меню **-sntp ip**. Значение меню **debug** следует установить в положение **disable**. Все остальные настройки менять не следует.

other settings					
password		super password		debug	
sntp ip		use daylight		upgrade addr	

19. Сохранение настроек телефона

После настройки телефона все сделанные изменения необходимо сохранить, нажав на кнопку **Save /Reboot**

20. Пользование телефоном

20.1 Звонки

1. Для звонка в г. Владивосток просто наберите обычный Владивостокский номер (6 цифр для телефона с городским номером или федеральный номер абонента);
2. Для звонка из города Владивостока на Ваш телефон достаточно просто набрать шестизначный номер Вашего телефона в виде 302XXX, где XXX последние три цифры Вашего номера; Если вам звонят на этот телефон не из Владивостока, то вызывающему абоненту следует набирать номер с кодом города Владивостока 4232 302XXX
3. Для звонка по Приморскому краю, наберите с Вашего телефона 8 423XX + номер вызываемого абонента в Приморье.
4. Для звонка по России наберите 8 + код города + номер абонента
5. Для звонка за пределы России наберите 8+10+ код страны+код города + номер абонента
6. Узнать состояние своего счета можно, набрав с телефона сервисный номер «100»

20.2 Сервисные функции телефона

1. При поднятой трубке или включенной громкой связи при помощи клавиш **vol+** и **vol-** можно увеличить или уменьшить громкость в трубке
2. Кнопка **Answered** на телефоне показывает принятые телефонные вызовы и продолжительность разговора. Просмотреть все принятые телефонные вызовы и их продолжительность можно при помощи клавиш **vol+** и **vol-**
3. Кнопка **Missed** на телефоне показывает пропущенные телефонные вызовы. Смотреть все пропущенные телефонные вызовы можно при помощи клавиш **vol+** и **vol-**
4. Кнопка **Out** на телефоне показывает исходящие телефонные вызовы и их продолжительность. Просмотреть все исходящие телефонные вызовы и их продолжительность можно при помощи клавиш **vol+** и **vol-**