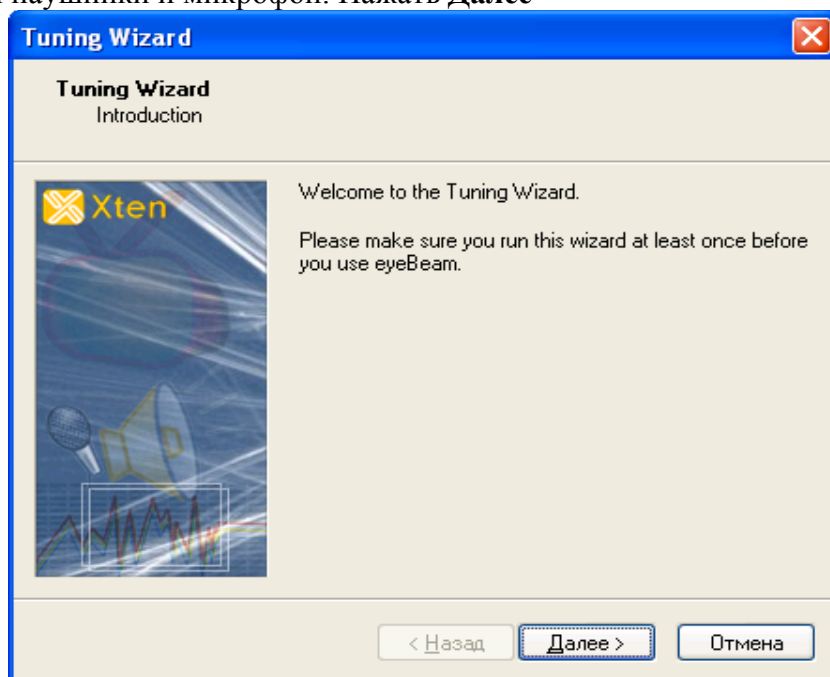


Инструкция по настройке программы X-ten eyeBeam 1.1 3004t stamp 16741

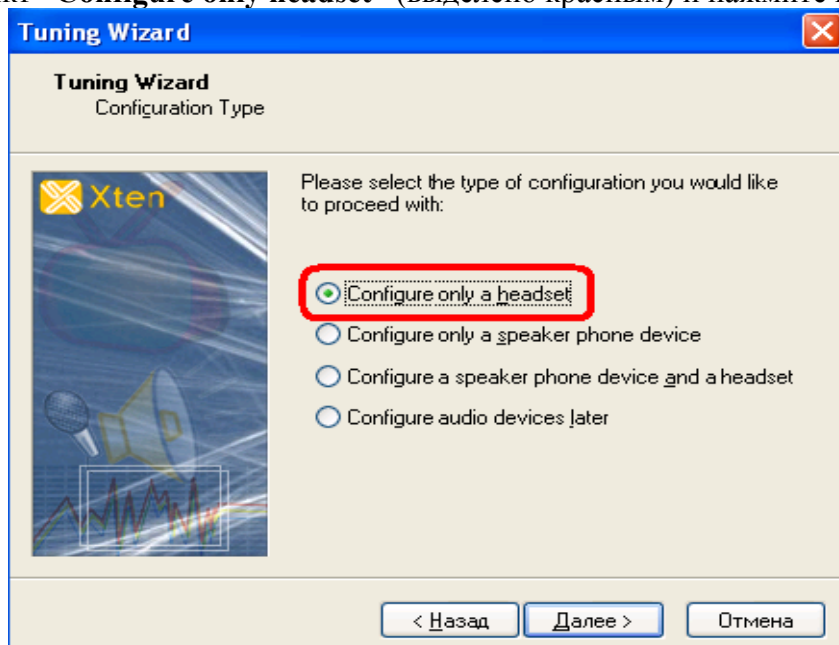
1. Распакуйте архив с программными файлами в любую папку и установите программу **X-ten eyeBeam 1.1 3004t stamp 16741** на Ваш компьютер.
2. Скопируйте в папку с установленной программой файл **patch.exe** из архива и запустите его. В появившемся окне программы нажмите кнопку «Patch»
3. После этого запустите программу **X-ten eyeBeam 1.1 3004t stamp 16741**, она уведомит Вас об истекшем лицензионном ключе, и попросит Вас ввести **License Key** введите в данное поле любую буквенно-символьную комбинацию, например **123456789** и нажмите кнопку «APPLY»

ВНИМАНИЕ!!! ДАННАЯ ВЕРСИЯ ПРОГРАММЫ X-ten eyeBeam ПРЕДНАЗНАЧЕНА ИСКЛЮЧИТЕЛЬНО ДЛЯ ОЗНАКОМИТЕЛЬНЫХ ЦЕЛЕЙ И ТЕСТИРОВАНИЯ СЕРВИСА. ДЛЯ ПОЛНОЦЕННОГО ПОЛЬЗОВАНИЯ СЕРВИСОМ ВАМ НЕОБХОДИМО ПРИОБРЕСТИ ЛИЦЕНЗИОННУЮ ВЕРСИЮ ПРОГРАММЫ С ПОДДЕРЖКОЙ КОДЕКОВ G.729 и G.723 ДЛЯ ВАШЕЙ ОПЕРАЦИОННОЙ СИСТЕМЫ У ПРОИЗВОДИТЕЛЯ <http://www.xten.net/>.

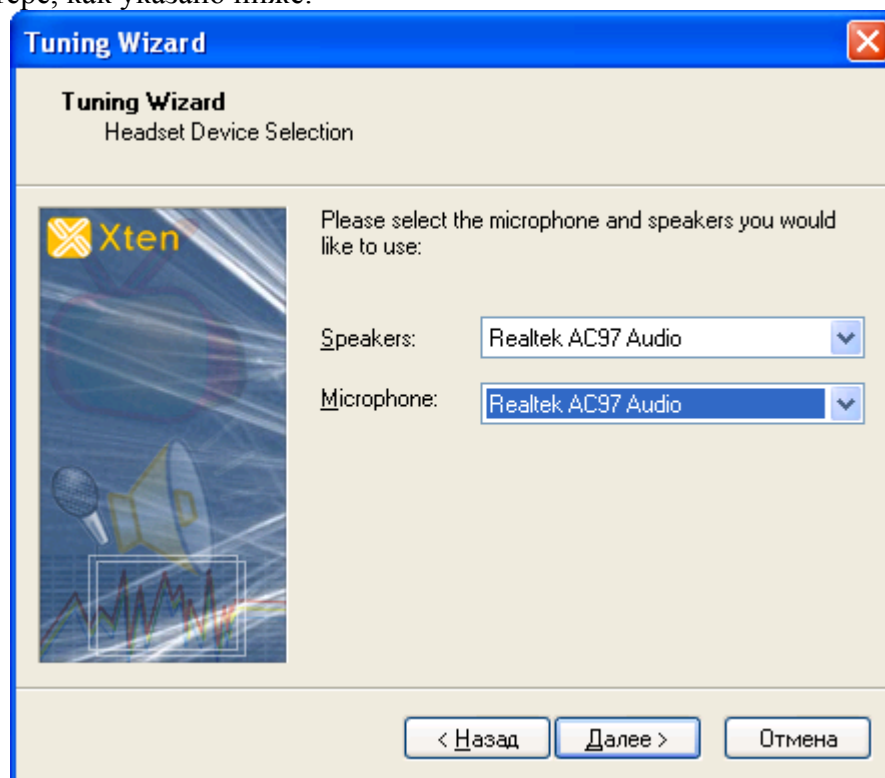
4. Если вы запускаете программу на своем компьютере в первый раз, то сразу после установки у Вас выскочит окно **TUNING WIZARD**, с помощью которой настраиваются наушники и микрофон, подключенные к звуковой карте Вашего компьютера. Если программа была установлена поверх или взамен другой версии программы, то вызвать окно настроек можно, наведя указатель мыши на окно программы, нажав правую кнопку мыши и выбрав левой кнопкой мыши меню **Tuning Wizard**
5. После этого сразу выскочит мастер настройки **Tuning Wizard**, с помощью которого настраиваются наушники и микрофон. Нажать **Далее**



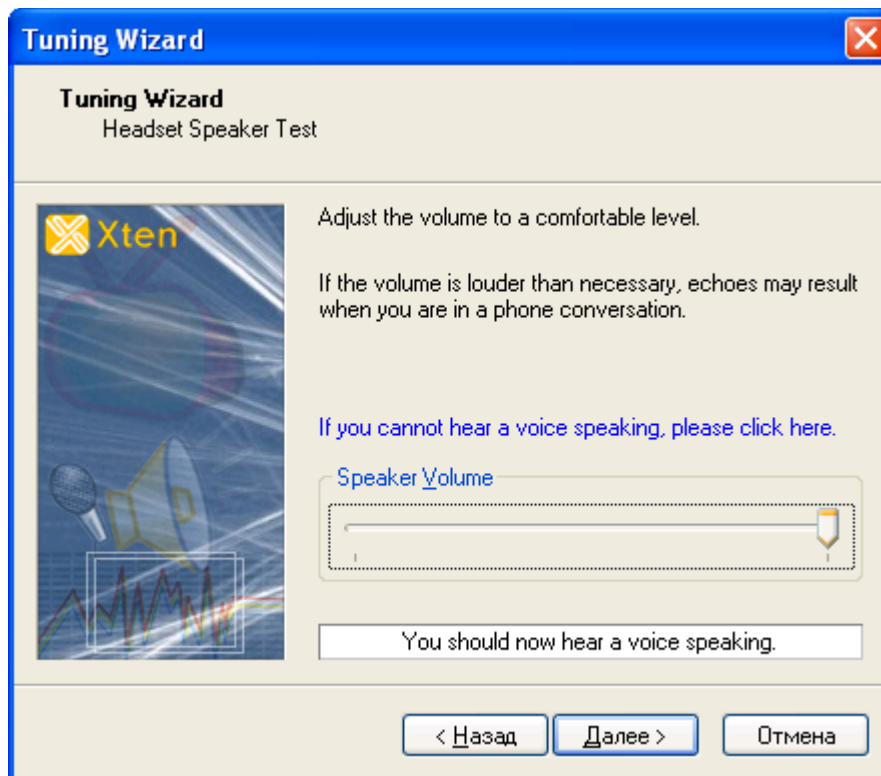
6. Выберите пункт **“Configure only headset”** (выделено красным) и нажмите кнопку **Далее**



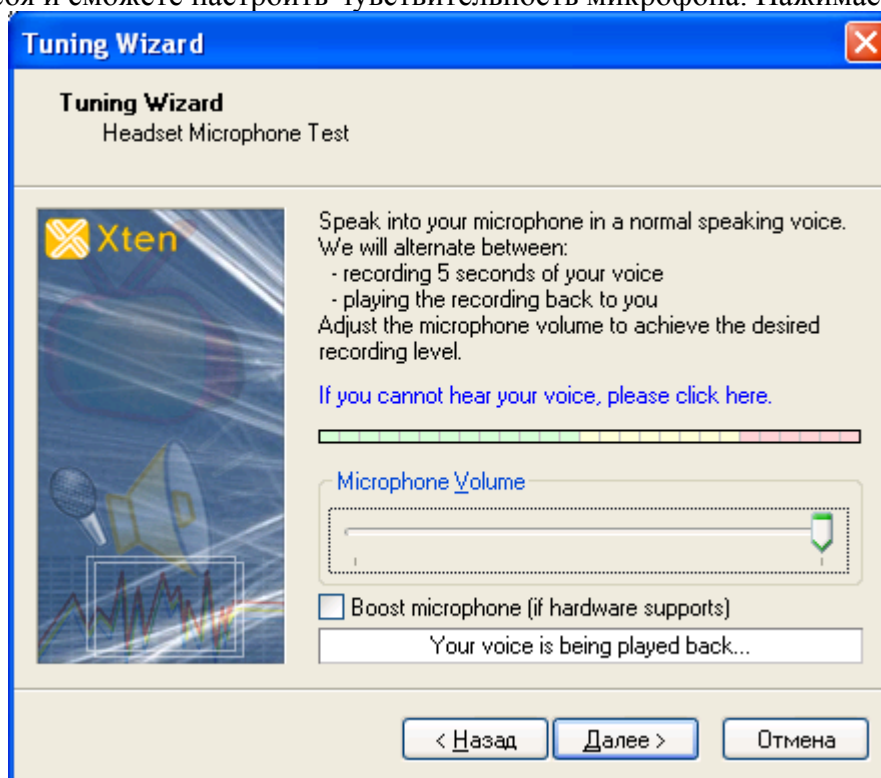
7. В следующем окне можно сразу нажать кнопку **Далее** и оставить все настройки по умолчанию. **(default)**. Или вы можете выбрать специальный тип звукового устройства установленного в Вашем компьютере, как указано ниже:



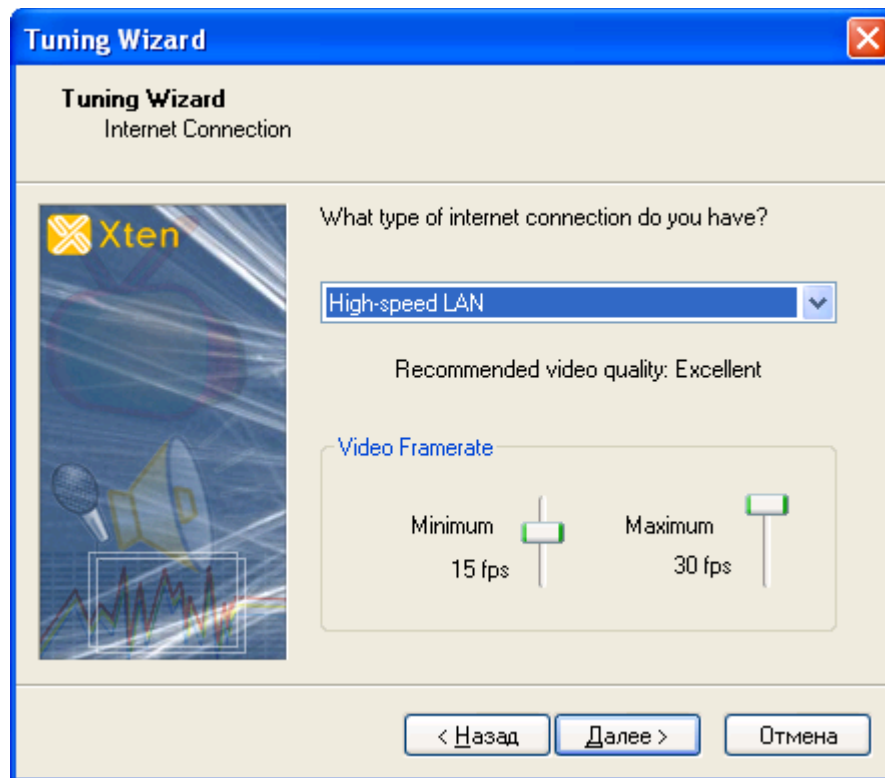
8. В следующем окне вам предлагается выбрать наиболее удобную для вас громкость звучания из наушников. Наденьте наушники и, перемещая метку по шкале, настройте громкость звука. Нажимаем кнопку **Далее**.



9. В следующем окне настраивается чувствительность микрофона. Программа автоматически записывает звук в микрофоне и через некоторое время воспроизводит его, таким образом, Вы услышите сами себя и сможете настроить чувствительность микрофона. Нажимаем кнопку **Далее**



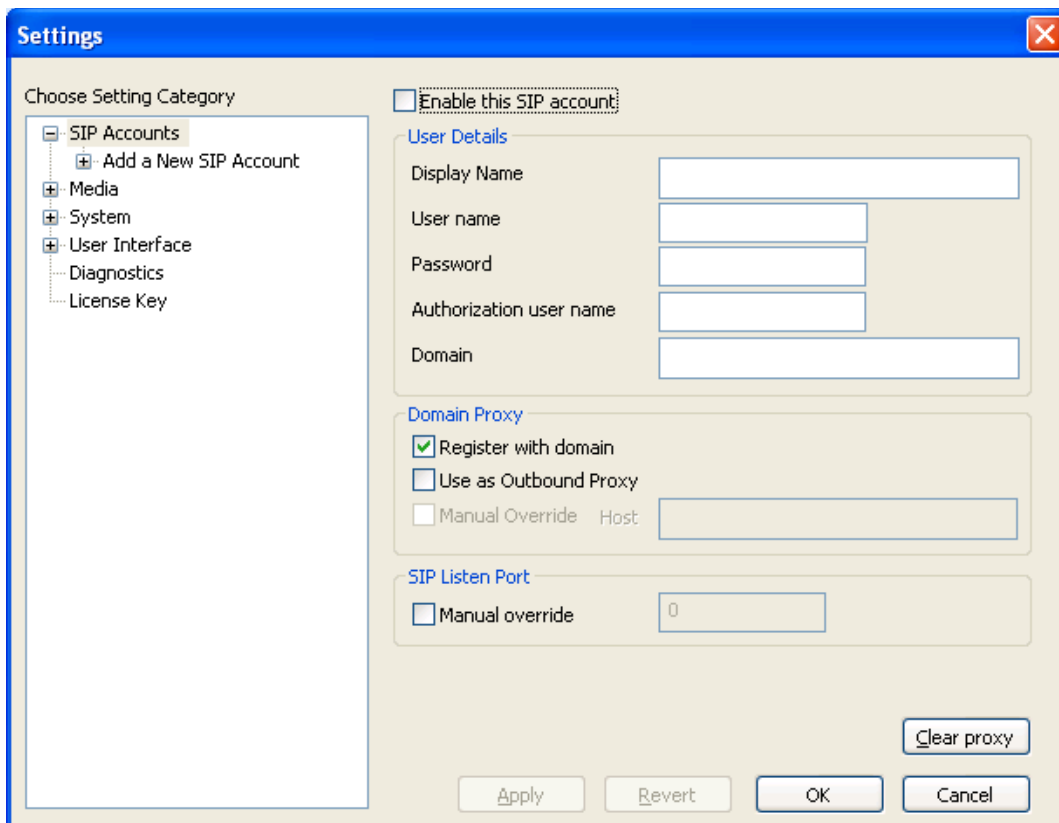
10. Далее программа попросит Вас указать тип Интернет соединения –выберите тот тип, который Вам больше всего подходит и нажмите кнопку **Далее**



11. После того как вы настроили свой микрофон и наушники можно приступать к настройкам самой программы для пользования телефонным сервисом. При первом запуске **X-ten eyeBeam** вместе с окном программы всплывет окно меню для настройки SIP протокола. Если такое окно не выскочило, нужно привести указатель мышки на окно программы, нажать правую кнопку мышки и выбрать левой кнопкой мышки меню **Settings** как это показано на рисунке (выделено красным)



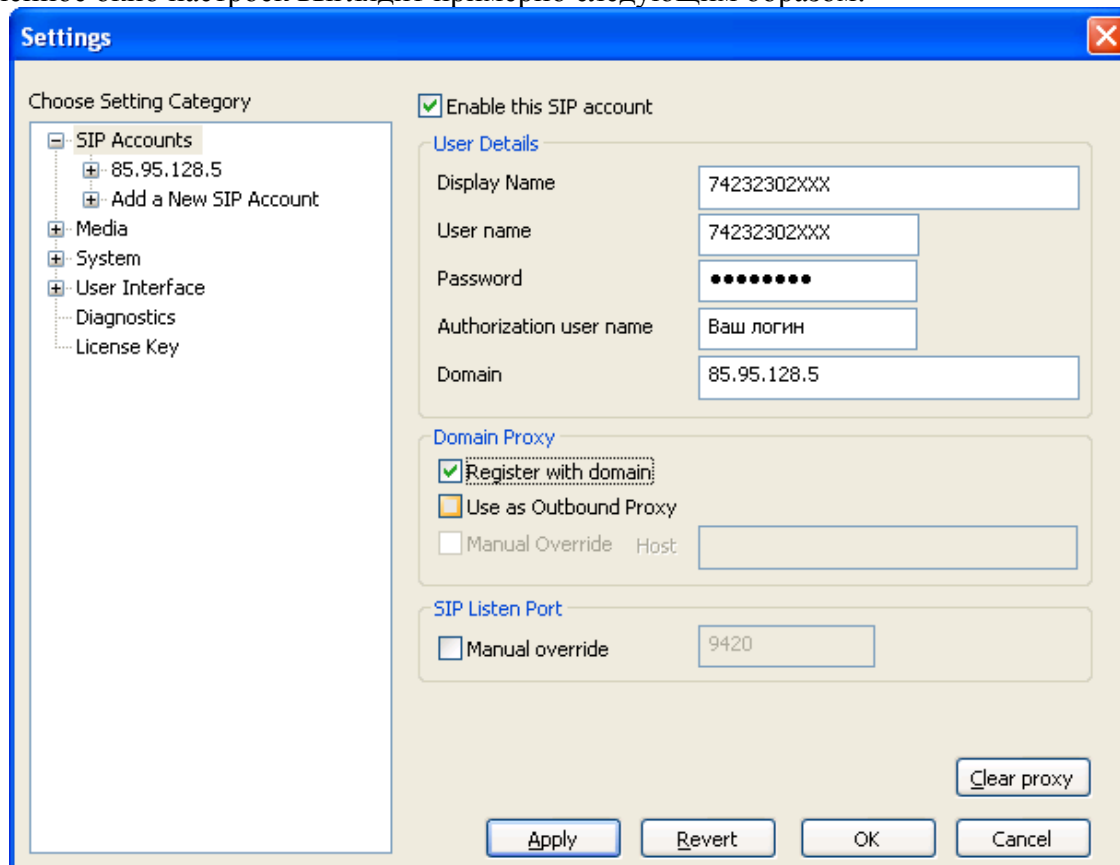
12. Меню настроек SIP протокола выглядит следующим образом:



Заполняется данное окно следующим образом:

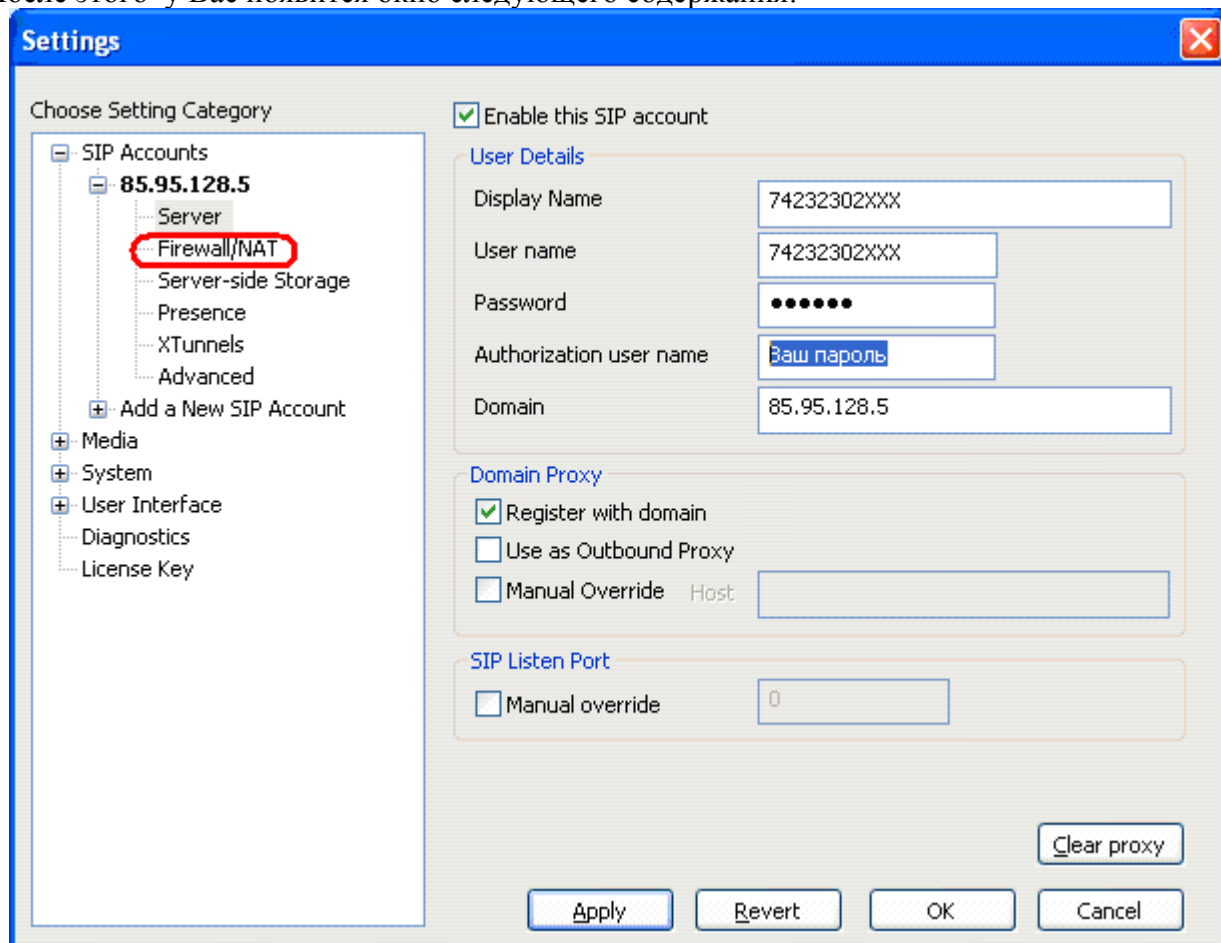
1. Поставьте галочку в меню в поле **Enable this SIP account**
2. В поле **DISPLAY NAME** введите Ваш номер в формате **74232302XXX**
3. В поле **USER NAME** введите Ваш номер в формате **74232302XXX**
4. В поле **PASSWORD** введите Ваш пароль из договора
5. В поле **AUTHORIZATION USER NAME** введите Ваш логин из договора
6. В поле **DOMAIN** введите адрес **85.95.128.5**
7. Поставьте галочку в меню в поле **REGISTER WITH DOMAIN**

Заполненное окно настроек выглядит примерно следующим образом:



Проверьте все введенные данные и нажмите кнопку **APPLY**

13. После этого у Вас появится окно следующего содержания:

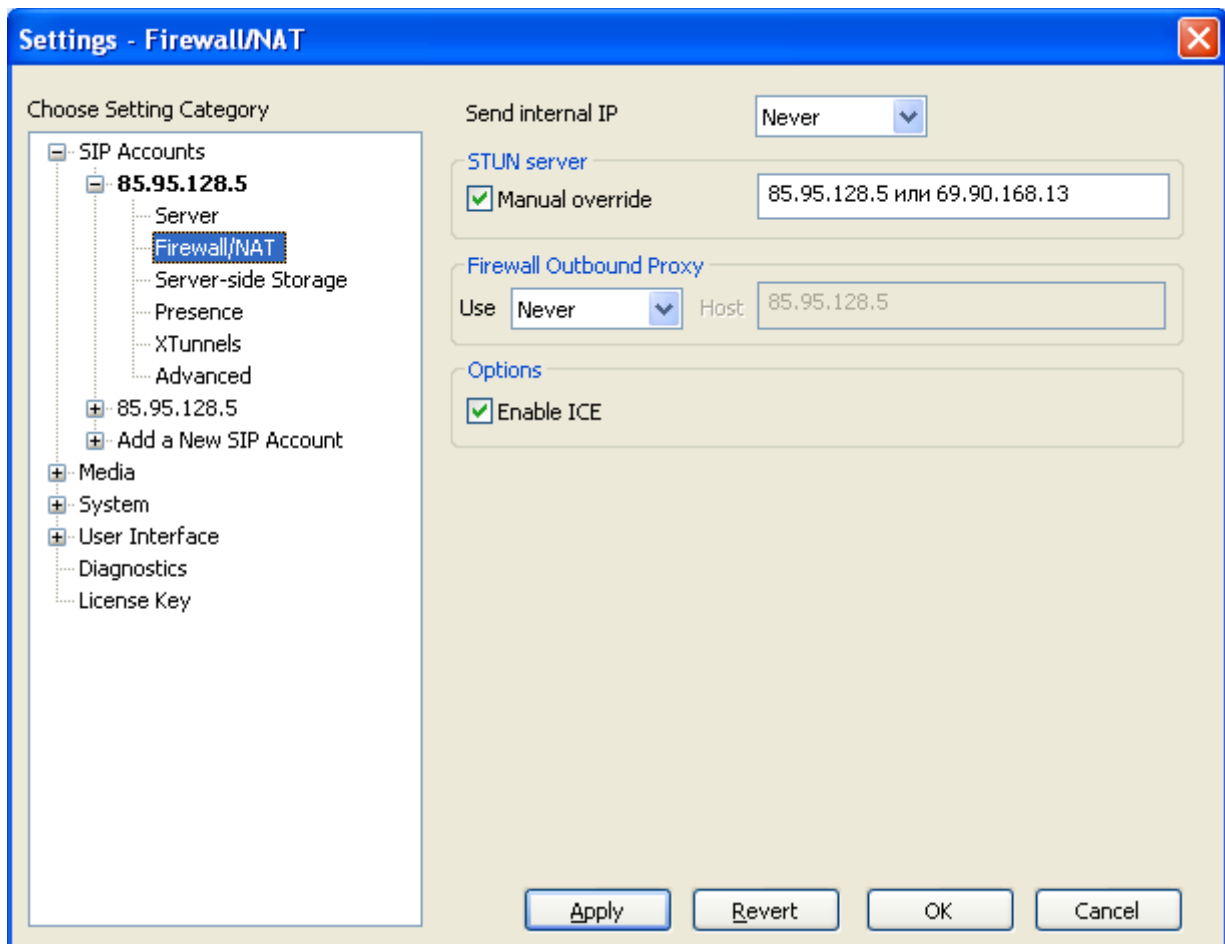


Выберите пункт меню настроек **Firewall/NAT** (выделено красным) и у Вас откроется новое окно настроек

14. Заполняется данное окно следующим образом:

1. Выберите в поле **SEND INTERNAL IP** параметр **NEVER**
2. В поле **STUN SERVER** поставьте галочку **Manual override** и введите адрес **85.95.128.5** (также в зависимости от настроек Вашей сети, в случае некорректной работы с адресом 85.95.128.5 можно использовать публичный адреса STUN серверов, например, **69.90.168.13** или **66.7.238.210**)
3. В поле **Firewall Outbound Proxy** выберите значение **NEVER**
4. Поставьте галочку в поле **Enable ICE**

Заполненное окно настроек **Firewall/NAT** выглядит примерно следующим образом:



Проверьте все введенные данные и нажмите кнопку **APPLY**, а затем кнопку **OK**

15. После этого у Вас на экране появится активное окно программы **X-ten eyeBeam 1.1 3004t stamp 16741**



Если все было сделано правильно на дисплее программного телефона появится надпись **Logged In** и номер Вашего телефона в формате **74232302XXX**

16. Пользование программным телефоном

1. Для звонка в г. Владивосток просто наберите обычный Владивостокский номер (6 цифр для телефона с городским номером или федеральный номер абонента) и нажмите кнопку **DIAL** (зеленая трубка); Набор номера производится с клавиатуры или при помощи нажатия мышью цифровых клавиш программного телефона
2. Для звонка из города Владивостока на Ваш телефон достаточно просто набрать шестизначный номер Вашего телефона в виде 302XXX, где XXX последние три цифры Вашего номера; Если вам звонят на этот телефон не из Владивостока, то вызывающему абоненту следует набирать номер с кодом города Владивостока 4232 302XXX
3. Для звонка по Приморскому краю, наберите с Вашего телефона 8 423XX + номер вызываемого абонента в Приморье.
4. Для звонка по России наберите 8 + код города + номер абонента
5. Для звонка за пределы России наберите 8+10+ код страны+код города + номер абонента
6. Узнать состояние своего счета можно, набрав с телефона сервисный номер «100»

Нужно так же обратить внимание, что данные параметры предназначены для программы, работающей на машине с реальным IP адресом!!!

Реальными называются IP-адреса которые свободно маршрутизируются в Интернете. К нереальным адресам относятся адреса, выделенные для локальных сетей. Это диапазоны: 192.168.xx.xx, 10.xx.xx.xx и 172.16.xx.xx - 172.32.xx.xx. Такие адреса не маршрутизируются в Интернете. Если ваш компьютер имеет адрес из этого диапазона, значит у вас нереальный IP-адрес. NAT - это технология трансляции вызовов от пользователей локальной сети через один реальный адрес. Корректная работа программы за NATом зависит от построения подключения и в большинстве случаев требует индивидуального подхода.